

Continuité
des services

4

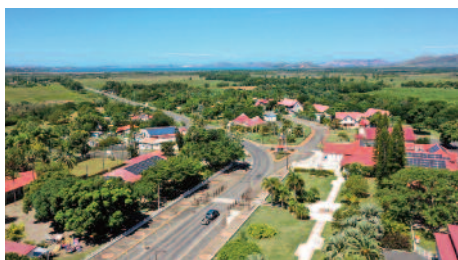
L'ÉCHO



DE BOULOUPARIS

BULLETIN MUNICIPAL DE LA COMMUNE DE BOULOUPARIS

Juin | 2024 | #11



Les actus	5
Les Terminalias	9
Un arc-en-ciel sur la Ouenghi	14
Nicole Isch à l'honneur	15
Boulouparis côté pratique	19



ILS ONT FAIT
BOULOUPARIS 16



Bonjour à toutes et tous,

Depuis le 13 mai dernier, la Nouvelle-Calédonie connaît une crise politique, économique et sociale sans précédent.

Après les morts, les blessés, les destructions d'entreprises et d'infrastructures, la Nouvelle-Calédonie retrouve à peine le calme et l'activité économique repart fragilement.

En brousse, et à Boulouparis notamment, la situation reste délicate car de nombreuses familles se retrouvent en difficulté sociale, manquant de vivres et de carburant.

Néanmoins, pendant la crise, nous sommes restés mobilisés quotidiennement avec une poignée d'agents et d'élus réussissant à se déplacer. Le reste des agents a travaillé à distance pour faire fonctionner le service minimum.

Nous avons garanti la continuité du service public avec des horaires adaptés. En équipe restreinte nous avons assuré une permanence téléphonique quotidienne et H24 pour répondre aux urgences. Nous avons également organisé la solidarité locale en association avec l'assistante sociale et « Boulouparis Solidarité » et mis en place un pont maritime en lien avec le Gouvernement, la Province Sud et le SIVM SUD pour approvisionner les commerçants avec des produits de première nécessité. Un service de navette maritime en lien avec la Province Sud a également été créé pour que les Boulouparisiennes et Boulouparisiens puissent se déplacer vers et depuis Nouméa en toute sécurité.

Mardi 11 juin, compte tenu de l'amélioration des conditions de circulation grâce aux forces de sécurité intérieure, j'ai demandé au secrétaire général de remobiliser l'ensemble de l'administration communale afin de mieux répondre aux besoins de la population.

Dès mercredi 12 juin, les services et agents municipaux se sont retrouvés pour faire de nouveau fonctionner la mairie, en mode dégradé.

Désormais et jusqu'à nouvel ordre, la mairie est ouverte au public de 8h à 12h. Les agents communaux sont tous mobilisés en mode télétravail de 12h à 16h30 et assurent 4 permanences téléphoniques à partir de 12h :

- **L'accueil pour prendre toutes vos questions au 35 17 06**
- **Le Service Proximité (SP) concernant l'état civil, les élections législatives et les titres d'identité au 35 20 73**
- **La logistique concernant les navettes maritimes joignable au 35 20 71 ou à l'adresse suivante : navettemari-time@gmail.com**
- **La régie municipale au 35 20 74**

Sur le plan éducatif, une continuité pédagogique pour les élèves du collège d'Etat a été créée grâce à une distribution de dossiers par vos agents municipaux.

Sur le plan sanitaire, nous avons œuvré pour procéder au ravitaillement en médicaments pour la pharmacie.

Sur le plan alimentaire, nous avons distribué avec la BANC des colis destinés aux administrés dans le besoin.

La situation n'est facile pour personne mais les choses s'améliorent de jour en jour. L'équipe municipale demeure à votre service. Nous vous remercions pour votre courage, votre patience et votre solidarité.

Pascal Vittori
Le maire



L'IMAGE DU MOIS





Continuité de service avec des horaires adaptés :

Mardi 11 juin, à la demande du maire, le secrétaire général a remobilisé l'ensemble de l'administration communale afin de mieux répondre aux besoins de la population.

Depuis le mercredi 12 juin, les services et agents municipaux sont donc opérationnels pour vous apporter une continuité de service malgré les nombreuses contraintes.

La mairie est ouverte au public de 8h à 12h uniquement, mais les agents communaux sont tous mobilisés en mode télétravail de 12h à 16h30 et assurent 4 permanences téléphoniques à partir de 12h :

- Accueil pour prendre toutes vos questions : 35 17 06
- Service Proximité concernant l'état civil, les élections législatives et les titres d'identité : 35 20 73
- Logistique concernant les navettes maritimes : 35 20 71
- Régie municipale : 35 20 74

Nous vous remercions de votre compréhension et restons à votre écoute quels que soient vos besoins.

Les graves événements qui secouent la Nouvelle-Calédonie n'ont pas épargné notre belle commune, mais l'ensemble des élus et des agents de la mairie mettent tout en œuvre pour répondre aux besoins de tous les Boulouparisiens.



Des navettes maritimes entre Boulouparis et Nouméa

La Province Sud met à disposition des navettes maritimes entre Boulouparis (Marina de Port Ouenghi) et Nouméa (Port Moselle), les mardis et vendredis aux heures suivantes :

- 7h30 : Départ de Nouméa (Port Moselle) > Boulouparis (Port Ouenghi)
- 9h30 : Départ de Boulouparis (Marina de Port Ouenghi) > Nouméa (Port Moselle)

Vous pouvez vous inscrire à l'adresse suivante navetteboulouparis@gmail.com ou appeler le 35 20 71.

Éducation

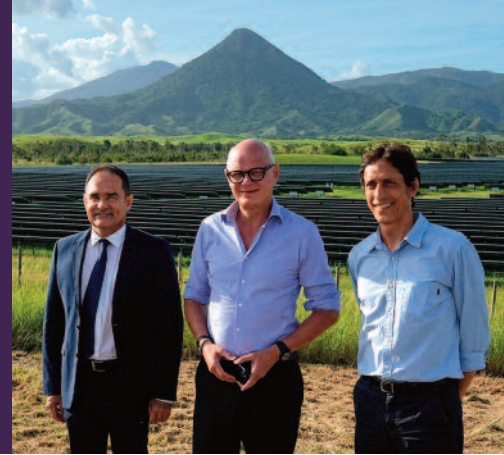
Une continuité pédagogique pour les élèves du collège d'État a été mise en place avec une distribution des dossiers par le service de l'accueil. Pour la rentrée du 17 juin, le maire et l'adjointe en charge de l'enseignement et de la vie périscolaire, ont décidé :

- de regrouper tous les élèves de maternelle à l'école Marthe BOURGINE,
- de geler le transport scolaire tant que la sécurité ne sera pas pleinement rétablie sur la RT1.

Le service de restauration scolaire quant à lui fonctionne normalement.

Les Jeunes Sapeurs-Pompiers formés aux premiers secours

13 JSP de la 1^{ère} section du SIVM Sud se retrouvent tous les samedis matins à la caserne de Boulouparis pour suivre leur apprentissage. Les 10 autres sont à la caserne de La Foa.



Les Jeunes Sapeurs-Pompiers de la toute nouvelle section du SIVM sud, en 1^{ère} année d'apprentissage à La Foa et Boulouparis passeront le PSC1 (Premiers Secours Civiques de niveau 1), un des 2 diplômes, avec le brevet de JSP passé en 4^{ème} année, dont ils doivent être titulaires. Cette formation en secourisme est dispensée dans chaque caserne.

Étant déjà identifié comme personne ressource auprès de leur entourage et au sein de leur établissement scolaire, le JSP est dans l'obligation de posséder les connaissances concernant les comportements à avoir en cas de plaies, de brûlures,

de traumatismes, d'arrêts et de malaises cardiaques, d'étouffements, d'hémorragies et face à une victime inconsciente qui respire, notamment lors d'un coma éthylique (une situation fréquemment rencontrée par les pompiers). « *Dès que possible, nous allons donc leur inculquer ces gestes qui augmentent les chances de survie de la victime et/ou limitent les séquelles en ayant les bons réflexes et les comportements adaptés avant l'arrivée des secours médicalisés* », confirme l'adjudante Marlier, responsable pédagogique des sections JSP SIVM sud et Païta.

Édouard Philippe à Boulouparis

En mars 2024, l'ancien Premier ministre, patron d'Horizons et maire du Havre était en visite en Calédonie pour 6 jours. Sa dernière venue remontait à six ans, déjà.

Une halte dans 3 communes de la province Sud était prévue : La Foa, Dumbéa Sud et... Boulouparis. Il s'agissait d'une troisième visite dont l'objectif était « *de revenir ici, pour écouter, apprendre et réfléchir ; de parler aussi de l'école, de l'agriculture, de la stratégie économique ou encore de tourisme.* »

Pascal Vittori NOUVEAU PRÉSIDENT DE L'AFM

Fin avril 2024, le premier édile a été désigné président de l'antenne locale de l'Association Française des Maires. Cette association représente 11 communes sur 33 : Nouméa, Dumbéa, Mont-Dore, Païta, Farino, La Foa, Moindou, Bourail, Kouaoua, l'île des Pins et ... Boulouparis.



BIENTÔT, UNE BASE NAUTIQUE *fonctionnelle*

Les travaux de la base nautique de Bouraké ont débuté à la mi-avril 2024. Les usagers bénéficieront, à terme :

- d'un bureau, lieu d'échanges pour les associations de sports nautiques,
- d'un balisage du plan d'eau,
- de 2 mouillages à destination des plaisanciers qui souhaitent venir profiter du littoral,
- d'un local dédié pour abriter le matériel nécessaire à la pratique du kayak, du va'a, du hobie cat, et bien d'autres activités nautiques,
- et d'espaces de rangement pour sécuriser les équipements.



Parc de la Oua-Ya

Un mémorial néo-zélandais

Mercredi 8 mai, l'amitié entre la Nouvelle-Zélande et la France a été célébrée lors de l'inauguration d'un monument, conçu par des artisans calédoniens, en hommage aux 5 000 héros néo-zélandais et à leur armée, venus prêter main forte à leurs alliés du Pacifique en Nouvelle-Calédonie. Cette journée solennelle s'est déroulée en présence de la consule générale de Nouvelle-Zélande, Felicity Roxburgh et des officiels, parmi lesquels le commissaire délégué de la République en province Sud, Grégory Lecru, la 7^{ème} vice-présidente du Congrès de la Nouvelle-Calédonie, représentant également la Province Sud, Murielle Malfar-Pauga, le représentant des autorités coutumières, des représentants des forces armées, de la gendarmerie et des pompiers, des anciens combattants de Boulouparis et des associations patriotiques des communes invitées. Lors des récents affrontements, le monument a été endommagé mais sera reconstruit dès que possible.



Un système de batteries innovant à Népoui !

Boulouparis se positionne comme une commune pionnière en matière d'énergies renouvelables avec le plus grand parc solaire de Nouvelle-Calédonie. Dans ce cadre, le maire et l'équipe municipale ont pu visiter en avril les nouvelles installations d'Enercal à Népoui.



Au-dessus de la centrale électrique Jacques Iékawé, qui garantit une production dans le Nord de la Grande Terre en cas de rupture du réseau interconnecté, un système comprenant 18 containers a été construit. Installé sur un terrain d'environ 1 hectare, ce système accueille des modules de batteries (38 MWh), des onduleurs et des transformateurs. Pour le responsable études et travaux neufs au service transport et système électrique d'Enercal, Julien Pantz : « *Il s'agit du premier système de batteries de régulation de la tension et de la fréquence sur le réseau de la Grande-Terre. Ce système de batteries n'a pas vocation à répartir la production solaire sur la journée ; son rôle principal est de contribuer à la*

qualité de fourniture en compensant l'intermittence de la production solaire et éolienne qui impacte la fréquence du réseau. » Ce nouveau système devrait être raccordé, en juillet prochain à l'extension du poste 33 kV de Népoui, qui vient d'être réalisée. Cette innovation, annoncée comme « *une révolution pour le système électrique calédonien* » a été visitée en avril dernier, par le maire et l'équipe municipale. Avec l'arrêt programmé des moteurs de la centrale thermique, Enercal a l'ambition de faire de Népoui un pôle énergétique d'innovation.

Fête du cerf et de la crevette

Une réussite pour la 26^{ème} édition



Les 4 et 5 mai dernier, l'hippodrome accueillait la 26^{ème} édition de la Fête du cerf et de la crevette. La manifestation communale familiale a attiré de nombreux visiteurs. Les organisateurs ont comptabilisé 16 000 visiteurs sur les deux jours. Comme chaque année, plus de 130 stands d'exposants et un programme d'animations variées étaient proposés aux visiteurs : dépeçage de cerf, lancer de claquettes, spectacles équestres, balade à poney, course de pneus et le grand retour du rodéo.



Boulouparis a une nouvelle carte touristique

Sur le stand de Sud Tourisme, les visiteurs ont pu découvrir la nouvelle carte touristique de Boulouparis éditée en partenariat avec Sud Tourisme, participer à un jeu en tournant la « roue du tourisme » pour gagner des nuitées dans les gîtes de la commune, glaner des informations pratiques et s'abonner à la newsletter. Plus qu'une simple carte routière il s'agit d'une « véritable invitation à l'émerveillement et à la découverte offerte aux touristes puisqu'elle permet de visualiser, en un seul coup d'œil, tous les trésors de la commune : les gîtes, les activités et les sites incontournables à visiter avec tous les contacts indispensables », assure Gaëlle Bessadou, chargée des relations publiques pour Sud Tourisme.

Cette carte arbore en couverture un paysage pittoresque broussard, faisant penser à un tableau peint au pastel ou à l'acrylique, un univers graphique que réalise numériquement Alexandre Moreau, un artiste graphiste autodidacte et indépendant, PittoResco de son nom d'artiste. « Ce support de promotion touristique était attendu par les touristes, qui la réclamaient souvent. »



Christophe Richard agriculture

Le logo de la ville s'expose SUR DES POCHONS DE SALADE



ÉLECTIONS LEGISLATIVES DIMANCHE 30 JUIN ET DIMANCHE 7 JUILLET

Dimanche 9 mai à 21h (heure de Paris), le président de la République a annoncé la dissolution de l'Assemblée nationale. Les élections auront lieu les dimanches 30 juin et 7 juillet 2024.

La Nouvelle-Calédonie compte 2 circonscriptions électorales, donc 2 sièges de députés.

La 1^{ère} circonscription est composée de 5 communes :

- Nouméa
- Les 3 îles Loyauté
- L'île des pins

La 2^{ème} circonscription est composée du reste du territoire, dont Boulouparis.

Pour rappel, l'Assemblée nationale compte 577 sièges. Les élections ont lieu tous les 5 ans. L'Assemblée nationale est aussi appelée le Palais Bourbon.

Un peu d'histoire :

En 1722, Louise-Françoise de Bourbon, Mademoiselle de Nantes, fille légitimée de Louis XIV et de Madame de Montespan se fait bâtir ce palais, suivi en 1928, de l'hôtel de Lassay. L'hôtel de Lassay est actuellement la résidence du président de l'Assemblée nationale. Le palais Bourbon accueille officiellement l'Assemblée nationale depuis 1879.

Pour redécouvrir le rôle et les pouvoirs de l'Assemblée nationale, rendez-vous sur le site : assemblee-nationale.fr.



Petit producteur à la Haute-Ouaménie, l'agriculteur cultive de la salade batavia, vendue au même prix toute l'année, et des aromates en culture hors sol, ainsi que du manioc, du concombre télégraphe et des tomates en culture plein champ. Le tout, en adoptant des pratiques éco-responsables. Sa fille Kathleen travaille avec lui depuis 4 ans et cultive les mêmes produits, labellisés « Agriculture Responsable ». Vous ne trouverez aucun de leurs produits sur les étals des 2 marchés municipaux, puisque toute leur production est distribuée autrement.

Étiquette « Produit à Boulouparis »

Christophe Richard a fait le choix d'approvisionner les magasins du village : boucherie Creugnet, AK Boat, Chez Henri, stations-service de Nouméa, Boulouparis et La Foa, un primeur de Nouméa et auprès des spécialistes de la restauration collective, préparant les repas pour les cantines de Nouméa et du Grand Nouméa. Autre originalité pour cette exploitation pilote dans la gestion de l'eau : l'étiquetage ! Sur les étiquettes autocollantes où sont inscrites les informations obligatoires : nom de la société, adresse, téléphone, prix et code barre, on peut voir le logo de la commune. « *Au départ, mes premières étiquettes arboraient le logo Agriculture Responsable. Comme j'ai quitté le réseau et que je voulais conserver un logo, j'ai pensé à celui de la ville. J'ai demandé l'autorisation du maire, qui me la donnée en me disant que ça ferait la promotion de la commune.* » En effet, lorsque l'on sait que chez Christophe et Kathleen Richard agriculture « 600 kilos de batavia sont produits chaque semaine », il est à parier que beaucoup sauront maintenant qu'on cultive de la salade à Boulouparis.



LES MARCHÉS COMMUNAUX

Les Terminalias

le marché communal du village



À Boulouparis, ce sont les associations, avec le soutien de la mairie, qui proposent ce service aux habitants, Calédoniens et touristes de passage.

Au village, l'association Les Terminalias permet l'existence d'un marché municipal à la sortie du village, en allant vers Bouraké, Thio ou le nord. À Tomo, c'est l'association du Marché de Tomo qui assure la tenue d'un deuxième marché municipal, une fois par mois, au wharf sous la halle baptisée Marché communal George Cambe.

Depuis le 6 février 2024, Christian Granados préside l'association Les Terminalias. Des nouveautés ont déjà ponctué le quotidien des exposants du marché, notamment avec le tournage d'un documentaire qui sera diffusée sur la chaîne Arte et l'organisation d'animations diverses pour créer une ambiance conviviale et attirer une nouvelle clientèle. Pour le rendre plus fonctionnel et en améliorer l'accès et la visibilité, la mairie investit dans des travaux d'entretien.

Coup de projecteur sur le marché municipal Les Terminalias !

Entretien avec

Christian Granados dit Maxou, président de l'association Les Terminalias

« Faire de notre marché communal un lieu incontournable »

Vous venez d'être élu président, quels projets le nouveau bureau mettra-t-il en œuvre pour dynamiser le marché du village ?

Selon la volonté des adhérents, le conseil d'administration de l'association vient d'être renouvelé. Le nouveau bureau va s'attacher à re-dynamiser le commerce et l'artisanat de proximité en organisant, tout au long de l'année, des animations culturelles, sociales et commerciales, spécifiques ou ponctuelles. Avec la tendance du « manger mieux et local », nous devons développer l'offre diversifiée de produits locaux à des tarifs abordables et répondre à la demande d'une population en quête d'une alimentation saine en touchant une nouvelle clientèle. À l'heure d'internet, le marché se veut également « connecté » afin d'informer la clientèle des offres spécifiques : arrivages de poissons, animations, etc.

Quels sont les atouts de ce marché municipal ?

C'est un marché ouvert et accessible aux exposants 7jours/7. Il favorise les circuits courts, mettant en lien producteurs, revendeurs et consommateurs à la recherche de produits de qualité ou en quête de la bonne affaire. Dans une ambiance, qui fleurit bon la convivialité boulouparisienne, le sourire et le conseil sont de mise. Il fait partie intégrante de la vie de la commune et permet des retombées économiques, sociales et culturelles. Nous prévoyons d'acheter des chariots qui serviront à l'installation des exposants et au transport des achats des clients jusqu'à leurs véhicules.

Une rénovation du marché est actée, qu'en pensez-vous ?

Effectivement la mairie de Boulouparis a lancé un projet d'extension et de réaménagement du site, élaboré avec l'ancienne présidence de l'association. Le marché va accueillir des étals supplémentaires, un grand deck pour la clientèle, deux food-trucks et un nouveau parking. L'attrait d'un marché dépend beaucoup de l'endroit choisi et de la gestion de l'espace. Il faut donc de meilleures conditions ou le rendre le plus accessible possible, parce qu'il est situé à la sortie nord du village, après un virage. La mairie installera probablement des ralentisseurs et d'autres panneaux d'information pour que le site se voit de loin.

« L'association propose aussi des espaces de vente aux familles nécessiteuses, aux personnes en situation de handicap, aux associations de femmes des tribus et à toutes autres associations de solidarité »



Début avril, une équipe de tournage était présente en vue d'un documentaire « Invitation au voyage » qui sera diffusé sur Arte, est-ce à votre initiative ?

Ça a été une opportunité que nous avons su saisir afin de mieux faire connaître notre lieu de vie, notre marché et bien évidemment nos produits. C'était aussi pour faire un coucou aux touristes présents et à ceux qui souhaiteraient venir découvrir les richesses de la Nouvelle-Calédonie : les couleurs, les odeurs et les saveurs.

Des animations (mini-concert, bingo) ont été organisées en début d'année, dans quel but ?

Effectivement, et nous comptons poursuivre dans cette voie car il est de notre intérêt de mettre en place des animations commerciales avec des objectifs précis pour attirer les consommateurs, stimuler les ventes et valoriser les produits locaux. A nous de créer des moments d'échanges chaleureux avec la clientèle. Comme pour développer nos

« Les activités liées à la couture, la vannerie, la sculpture, les bijoux fantaisie, la pâtisserie, la charcuterie, à la grillade de brochettes, par exemple sont les bienvenues »

projets, nous avons impérativement besoin de ressources financières, en plus des subventions de la municipalité, des cotisations annuelles des adhérents et des forfaits journaliers pour disposer d'un étal, nous avons opté pour des animations rémunératrices. On se doit de faire de notre marché communal un lieu incontournable. L'association propose aussi des espaces de vente aux familles nécessiteuses, aux personnes en situation de handicap, aux associations de femmes des tribus et à toutes autres associations de solidarité.

Comment les exposants perçoivent-ils ces animations ?

On ne peut pas satisfaire tout le monde, néanmoins, sur les 3 premiers mois d'exercice du nouveau bureau, les adhérents ont remarqué une hausse de la fréquentation et une augmentation des ventes. Et les adhésions à l'association ne cessent de progresser. Lors de notre réunion du 2 mai 2024, les adhérents ont tiré un bilan positif des différentes animations. Bénéficiant de la confiance des exposants, le CA prévoit d'organiser en moyenne, une fois par mois, une animation culturelle, sociale ou artistique.

Quels types d'exposants, les habitants peuvent-ils trouver au marché Les Terminalias ?

Le marché accueille aussi bien des exposants professionnels (patentés) que des particuliers. Ce qui permet de proposer une gamme élargie de produits locaux issus d'activités agricole, horticole, de la pêche et de l'élevage, de la transformation agroalimentaire et de l'artisanat.

Recherchez-vous de nouveaux profils ?

Afin de répondre aux attentes de la clientèle, nous recherchons de nouveaux exposants. Les activités liées à la couture, la vannerie, la sculpture, les bijoux fantaisie, la pâtisserie, la charcuterie, à la grillade de brochettes, par exemple sont les bienvenues.

Il existe un 2^{ème} marché, celui de Tomo, certains exposants viennent-ils vendre leurs produits au village ?

Des exposants du marché Les Terminalias vont au marché de Tomo dont je suis adhérent et qui a lieu tous les premiers dimanches du mois. Ceux de Tomo ne viennent pas au village, faute de places disponibles. Dès que les travaux d'extension et d'aménagement seront terminés, nous songeons à y remédier et développerons un projet de jumelage, ainsi qu'avec les marchés de Thio et d'autres communes.



DES ANIMATIONS pour attirer le chaland

3 rendez-vous pour le moins inattendus ont apporté une touche festive le samedi matin. En mars dernier, Marcel Canel, guitariste et harmoniciste a joué des airs de folk et créé l'ambiance. Début avril, les chalands ont eu le plaisir de retrouver l'homme à la longue barbe blanche et au chapeau cow boy. Il participait au tournage d'un documentaire sur le voyage culturel (voir l'interview), en faisant le lien avec les sources d'inspiration du dessinateur Bernard Berger, auteur de la BD La Brousse en folie. Ce jour-là, « **fruits et légumes, plantes, miel, pâtisseries et artisanat de la commune et des tribus abondaient au marché. Ce qui a attiré de nombreux chalands, ravis de trouver des produits frais à des prix attractifs** », se souvient, Christian Granados, le président des Terminalias. Et d'ajouter « **Les exposants avaient le sourire, signe que les affaires avaient été florissantes** ». Fin avril, le bingo de l'association « **a fait un carton plein** », racontaient les organisateurs, qui ont vu les parents et leurs enfants, les grands-parents, les habitués et même les exposants acheter leurs cartons. « **Une cinquantaine de lots était à gagner et durant cette agréable journée, des brochettes, des plats préparés et diverses gourmandises étaient à déguster. Les fonds récoltés nous permettront de développer la vie associative et culturelle à travers de prochains événements.** »

RENDRE LE SITE plus visible et accueillant



Kélian Rivaton, directeur des services techniques, du développement, des patrimoines et des usages parle du projet de réaménagement.

Ces travaux de réaménagement du marché Les Terminalias devaient débuter fin mai, pour une durée de 1 mois. Des améliorations seront apportées pour embellir l'endroit et faire en sorte qu'il soit plus fonctionnel et plus visible depuis la RT1.

Dans la continuité de la politique de développement du village, le secteur du marché a été identifié comme un secteur méritant d'être mieux organisé. Un projet de réaménagement et d'extension a été réfléchi et construit avec l'ancien puis le nouveau bureau de l'association Les Terminalias, afin que le site soit modernisé et sécurisé. Son accès, son usage et sa visibilité seront améliorés. Vont y être créés : un deck et une zone d'entreposage pour le mobilier, de nouveaux emplacements pour les exposants et des places de parking. « Ce marché ne se voit pas très bien depuis la route, il n'y a pas de véritable parking, ni organisation de l'espace. Sous le préau, l'espace d'exposition prolongé formera un 'U' complet puis grâce à l'installation d'un deck, les visiteurs pourront faire une halte et se restaurer sur place. Autour de nos deux roulettes alimentaires, qui disposeront de parkings dédiés, une ambiance chaleureuse sera installée à l'aide d'un jeu de

lumières installées dans les badamiers », précise Kélian Rivaton. Pendant les travaux, en semaine « une partie du marché sera condamnée et des tivolis mis à disposition pour que les exposants puissent continuer à vendre leurs produits. »





Adèle

« Les vendredis et samedis, je vends différentes variétés de plantes (ombre, mi-ombre, plein soleil, bord de mer) : pourpier, philodendron, broméliacée, croton, caladium, kalanchoé, lys..., des aromates : romarin, persil, coriandre, menthe, thym martiniquais, laurier. Ça fait 7 ans que je suis dans l'association. Ça m'occupe, me permet de rencontrer des gens et d'échanger sur les plantes. Je vais aussi à Tomo et La Foa mais je préfère l'ambiance des Terminalias.

Christelle

« Je tiens une roulotte depuis mars, du lundi au dimanche, de 8h30 à 14h et de 17h30 à 21h. Je fais du snacking, hot dog, sandwich, plat typique de la Réunion, pizza, jus de fruits pour les gens de passage et les clients du marché. J'aime bien sa convivialité et j'ai adhéré à l'association.

Claire

« Ça fait 8 ans qu'on s'est installés dans la commune pour profiter du calme de la campagne. Avec mon mari, on cultive de petites parcelles, un peu avant Bouraké et on produit en petites quantités des fruits et légumes, de saison et hors-saison, cultivés plein champ, sans pesticide. On vend aussi des œufs frais de poule en plein air, et des œufs de cane. Il y a pas mal de passage à cet endroit, ce serait bien d'avoir un panneau pour inscrire les produits à vendre. Les travaux vont rendre notre marché plus attractif avec le deck pour consommer sur place, une 3^{ème} roulotte peut-être, des places de parking et plus d'espace pour exposer. »

Corinne

« Ça fait 1 an que je propose mes spécialités : achards de légumes, nature ou pimentés, et confitures selon les fruits de saison de mon jardin ou du coin, préparées à partir des recettes de ma Mamie Louise. Côté exposants, il y en a plus d'une trentaine maintenant. Après les travaux, le marché sera aussi plus convivial. »

Des exposants parlent des Terminalias

Léa

« J'ai connu le marché à ses débuts, il y a 15 ans. J'ai vu son évolution avec de plus en plus de produits à la vente. Je pense que c'est pour ça qu'ils l'agrandissent. Ça permettra aussi aux exposants qui apportent leurs chapiteaux de s'installer avec tout le monde.

Maria

« Je fais le marché ici et à Tomo pour vendre les produits que je fabrique à la maison : le monoï tiaré et le jus de noni. C'est ma grand-mère qui m'a appris à les faire. Je prépare aussi le sirop de pomme liane, le piment confit et lorsque j'ai des fruits de mon jardin, je les apporte. Le marché va s'agrandir et c'est tant mieux. Il y a des gens qui veulent exposer mais il n'y a plus de place. »

Sophie

« Je suis apicultrice et je travaille à partir des produits de la ruche pour fabriquer des jus détox de margose (concombre amer), gingembre, curcuma, aloe vera. Je fais aussi des huiles pression à froid à partir des graines de roucou, bancoule et ricin, des huiles essentielles de niaouli, eucalyptus, combava, du sirop pour la toux et des huiles avec l'atoumou, des parfums (tiaré, atoumou) et un composé anti-ride nourrissant. Dans les marchés, j'aime le partage des connaissances et la diversité des produits.

Simone

« Ça fait 5 ans que je vends ce que je sais faire : des galettes sèches et de lentilles, des cakes au miel vanille ou citron, des crêpes fourrées... J'ai des clients du village et d'ailleurs et je viens une à deux fois par semaine pour l'ambiance, voir du monde et gagner quelques pièces.

L'association
Les Terminalias

40
adhérents

Elle fédère à la fois
commerçants et artisans

Pour exposer ses produits aux Terminalias

Le marché se tient tous les jours, du lundi au dimanche. Toutefois, il est plus actif à partir du jeudi. Les exposants viennent quand ils veulent, dès qu'ils ont des produits à vendre. Pour les jours fériés, il y a concertation entre les adhérents.

Les tarifs :

- 4 000 F par an pour l'adhésion + un emplacement toute l'année sous le préau
- 3 000 F par an pour l'adhésion + un emplacement à l'extérieur du préau (prévoir table et chapiteau).
- 500 F par week-end, pour les non adhérents.

Réservation la veille auprès du bureau de l'association au 77 63 36.





PONT EIFFEL

Un arc en ciel permanent enjambe la Ouenghi

Lulla, de l'association Libres comme l'art, fille d'une résidente de Port-Ouenghi, artiste plasticienne et peintre muraliste* est l'autrice de la fresque multicolore, qui recouvre l'asphalte de l'ancien pont de la Ouenghi. Comment ce projet a-t-il vu le jour ?

Toutes les matières se prêtent à l'embellissement artistique. La preuve en est avec la réalisation de cette œuvre « *originale et innovante à l'image de Gustave Eiffel* ». Alors que Lulla entend que le centenaire de sa disparition sera célébré, créer quelque chose d'exclusif pour marquer la présence de cet ouvrage... en Calédonie est une évidence pour l'artiste.



Peinture géométrique et texte caché

« *J'apprends ensuite que la mairie projette de donner un coup de neuf au pont et qu'un projet de rénovation rendrait l'endroit propice à la détente. J'ai alors suggéré à l'équipe municipale une fresque monumentale sur l'asphalte, pour insuffler une nouvelle vie au lieu et que les visiteurs vivent une expérience immersive inoubliable. À un mois de l'événement, j'ai travaillé le graphisme en prenant comme repère les structures métalliques de l'ingénieur de génie. Il en est ressorti des formes géométriques de base : triangle, arabe, rond, carré, rectangle, tout en restant dans des dimensions assez monumentales.* » Avec l'aide de son père mathématicien, les calculs sont affinés, puisqu'« *entre la théorie et la pratique il y a toujours des différences : des lignes pas droites ou une forme non voulue* ». Après un travail assisté par ordinateur, les côtes du motif sont finalisées et le nom Eiffel intégré, en mode caché pour qu'il soit deviné.

« Une œuvre qui fait voyager »

L'œuvre contemporaine et colorée validée, « *j'ai eu 2 à 3 semaines pour peindre une surface de 195 m². Des amis sont venus m'aider. À un certain moment, on était jusqu'à 6 à travailler en même temps. Le jour J, 30 décembre 2023, on peignait encore jusqu'à 15h ! Heureusement, la peinture de route a eu le temps de sécher. Cette première fresque au sol a été un beau challenge et mon chantier le plus agréable grâce à des petits ploufs dans la rivière.* » Depuis, l'intensité des couleurs véhicule puissance et sensation d'évasion et côtoient l'ouvrage ancien, paré d'une teinte rouge la plus proche de celle appliquée sur la tour Eiffel, à une certaine période. 5 mois plus tard, la population s'est approprié la création. « *Des vidéos Tik Tok envoyées sur mon profil Instagram montrent des gens y faisant du roller ou allongées à même le sol. On m'a même contactée pour que le pont fasse la couverture d'un album de musique.* » Ces réactions à l'art en disent long. « *Quelque part, on a réussi...* »

* L'artiste plasticienne s'exprime à partir de toutes sortes de techniques et de matières et le peintre muraliste utilise une large palette de couleurs pour créer de grandes fresques sur des murs.

L'ajout d'un tag

L'œuvre a déjà été taguée ! Pour Lulla, c'est le risque à courir dès qu'une création s'expose à l'extérieur. « *Je suis persuadée qu'un jour, l'envie de réellement créer sera plus forte.* » La mairie a prévu un système de nettoyage et d'entretien pour assurer sa pérennité.

Nicole Isch

à l'honneur

Une vie à enseigner les beautés de la langue française

Professeure de lettres classiques à la retraite, Nicole Isch écrit une nouvelle page de son histoire professionnelle. C'est au village de Boulouparis que la pédagogue aux multiples qualifications dépose son bagage culturel et ouvre un institut de formation. Rencontre.

Enseignant le français au collège, au lycée et à l'université en Martinique, son île natale puis en Calédonie, Nicole Isch est uneoureuse des langues, de la littérature et de l'écriture. Intéressée par les stratégies d'apprentissage, la pédagogue s'implique également dans la formation d'enseignants caribéens anglophones puis de futurs enseignants à Nouméa, à l'ESPE (ex-IUFM) et l'IFMNC. En Calédonie, devenue son pays de cœur - parce que **« riche des communautés qui y cohabitent et combinant l'authenticité à la modernité »** -, elle s'engage dans une vie associative active. A la suite de Claudine Jacques, fondatrice d'Écrire en Océanie (EEO) en 2008, la professeure prend la présidence et va promouvoir sans relâche, pendant 10 ans, les talents locaux.

Experte en son domaine

Sa vie littéraire est intense et largement médiatisée : interviews d'auteur(e)s, chroniques chez Calédo Livres, présentation de livres édités par EEO au salon international du livre océanien (SILO), invitée à la radio ou passant dans des reportages au JT pour parler des ateliers d'écriture d'EEO à Païta et à Boulouparis. **« On s'attelait à encourager la lecture, l'écriture et l'édition d'auteur(e)s émergents tels que Isa Qala, Léopold Hnacipan, Sylvie Baille, Wali Wahetra et bien d'autres. »** Docteure en sciences du langage, elle fait des vacances à l'UNC en tant qu'enseignante-chercheuse et trouve même le temps d'écrire **« une quinzaine de livres dont 6 ouvrages jeunesse »**. Parmi ses productions, 3 tomes sont consacrés à l'analyse et au décryptage de textes du pays avec le concours d'enseignants, de chercheurs et de bénévoles d'associations littéraires. Son but : inciter à la découverte d'écrivain(e)s locaux : Ohlen, Kurtovich, Juni-Genin, Poemate, C. Laurent, Paul ou encore André-Guidici. Et faire une



place à la littérature calédonienne dans la classe de français, aux côtés d'auteurs classiques (Hugo, Balzac et Mallarmé).

Le goût du challenge

Après plusieurs années au chevet de son mari, Nicole Isch, désormais veuve choisit de rebondir. **« *Après de Claudine Jacques, mon amie de 16 ans, ma complice de cœur et de lettres, j'ai maintenu un ancrage social en l'aidant à ouvrir sa boutique de prêt-à-porter féminin Kara, située au-dessus du bazar.* »** De cette entraide, renaît l'envie de continuer à partager ses savoirs. En mars 2024, à la Bibou elle propose lecture de contes à voix haute et aide à la lecture, et à l'école Daniel Mathieu, découverte du conte et compréhension de l'écrit avec les CM1 et CM2. En mai, s'ajoute une nouvelle corde à son arc, celle de cheffe d'entreprise avec la création de l'Institut de Formation de Boulouparis (IFB), situé au village, au-dessus de la Bibou. **« *J'ai toujours pratiqué la pédagogie de l'accompagnement et j'avoue avoir encore le goût du challenge. Le maire, favorable aux initiatives culturelles m'a fortement encouragée. Avec ce projet d'utilité sociale, je me mets au service des plus jeunes comme des plus âgés, autrement.* »**



La famille Creugnet

GEORGES (Raymond) HENRI, un humaniste aux multiples casques

De la lignée Creugnet de Tomo est issue la 2^{ème} génération dont fait partie GEORGE (Raymond) Henri. Éleveur et passionné de chevaux, il a été le 2^{ème} maire de la famille, de 1967 à 1971. Son père (Albert) Henri ayant été le 1^{er}, 36 ans avant lui.



Les aïeux de la lignée : Jean Creugnet d'origine charentaise-maritime et sa femme Anny Casey, d'origine irlandaise.

Le point de départ des Creugnet, c'est Jean ! Né à Rioux en Charente Maritime (dans le sud-ouest de l'Hexagone), il est militaire dans l'infanterie de Marine. À 23 ans, il arrive en Calédonie en 1855, où il est démobilisé. À 30 ans, il épouse Anny Casey, australienne dont la famille originaire d'Irlande valorise les concessions calédoniennes pour James Paddon. Le couple a 11 enfants. Tailleur de pierre puis coiffeur, cocher et laitier à Nouméa, Jean acquiert une propriété de 200 ha à Tomo. Un de ses fils, né en 1880, Albert Henri dit Henri fait grandir le patronyme. Après 4 ans passé à Nakéty avec sa famille, de 1892 à 1896, Henri rachète Pointe Noire à un Siret. Une propriété de 400 ha longeant le bord de mer à Bouraké.

Perpétuer l'héritage familial

Marié à Berthe Siret et papa de 5 enfants : Eugénie, les jumelles Hélène et Marguerite, GEORGE (Raymond) Henri et Eugène Louis, Henri est éleveur. En 1912, il se lance dans l'hôtellerie-restauration en achetant le Relais Hôtel au village, qui deviendra

l'hôtel (Henri) Creugnet. 19 ans après, il est élu président de la commission municipale de Boulouparis pendant 16 ans (de 1931 à 1947). En s'intéressant au service public communal, Henri ouvre la voie, puisque son fils GEORGE (Raymond) Henri, un de ses petits-fils Georges Henri (Adolphe) et un de ses arrière-petits-fils Karleinz sont connus en tant qu'élus de la commune. Si Henri donne le la, GEORGE (Raymond) Henri, aux côtés de sa mère, Berthe et son frère Eugène, renforce la réputation familiale (voir encadré). Marié à Yvonne Durand, ils ont 3 enfants : Georges Henri (Adolphe) dit Bébé, Hélène et Yvon. Héritier d'une partie de Pointe Noire, GEORGE (Raymond) Henri est éleveur comme son père. Avec l'aide d'ouvriers agricoles, dont certains venus des tribus vivront sur l'exploitation, il s'occupe de chèvres, bovins et cochons élevés en plein air, plante du maïs pour ses volailles et fournit la viande servie au restaurant de l'hôtel. Il a une passion pour les pur-sang, les courses hippiques dont celle de stock. Karlheinz, un de ses petits-fils éleveur et 1^{er} adjoint au maire Pascal Vittori confie : « *Mon grand-père partait pendant 1 mois avec mon père, et ses chevaux de course à l'hippodrome de La Foa pour les entraîner, en compagnie des Martin de Païta et du vieux Georges Guillermet, un copain d'école de la Foa. Après les Ballande, ils ont été importateurs de chevaux originaires d'Australie.* »

Un deuxième papa

Sa passion équine se transmet à Violaine Draghiceviz, une de ses petites-filles : « *Mes grands-parents Georges et Yvonne m'ont élevée depuis bébé. Mon grand-père était tout pour moi, il est mon idole. Il était très aimé, juste, calme malgré son fort caractère et son physique imposant : 1m90 pour 140 kg. Il savait se faire respecter. Je l'accompagnais partout : en tribu à Bondé, à Paimboas pour chercher Caliste que j'appelais Kaki. Il sélectionnait une dizaine d'hommes pour travailler sur l'exploitation, dans la brousse pour couper les gaïacs qui*



Georges (R) Henri Creugnet, son fils ainé Georges Henri (A) et ses deux autres enfants, Héléne et Yvon, nés de son union avec Yvonne Durand, « une caïd en charcuterie ».

servaient à fabriquer les barrières, même en Australie où il se rendait 3 fois par an. Comme il avait des chevaux, j'ai appris à monter et rentrer le bétail à cheval, et je suis devenue une fana de cet animal. » Sa cousine, Éliane Rusterholtz a également vécu dans la maison familiale, avec ses parents Eugène et Sadia et son frère Henri Paul. « Jojo était mon oncle mais surtout mon deuxième papa, et il aimait bien la politique », raconte Éliane. Au décès d'Yvonne en 1975, le foncier familial s'agrandit et s'étend de la Ouaménie à Bouraké jusqu'à La Ny (Thio). Il sera ensuite réduit de la Ouaménie à Bouraké.

Une vie de labeur

A l'évocation du passé avec son père, Yvon a des trémolos dans la voix : « Oh la la, il était formidable en tout. À 15 ans, on rentrait les bêtes à cheval même quand il pleuvait, on coupait les poteaux à la scie mécanique et tous les mois on assistait

à l'abattage des bêtes pour les manger. Il fallait être à la maison à 11h et reprendre le travail à 13h. » Karleinz, neveu d'Yvon confirme : « Mon grand-père était extraordinaire, apprécié de tous, de bons conseils et toujours prêt à rendre service. Il réparait les routes avec son tracteur à godet chargé de schiste. Lorsqu'on allait en tribu pour chercher des marchandises, il faisait du troc avec de la viande et un peu de colportage. Il récupérait l'eau de la rivière qu'on buvait, après avoir installé une conduite d'eau et une pompe électrique pour remplir une cuve d'eau de 46 000 litres située à 4 kilomètres. L'eau arrivait jusqu'à Pointe Noire et chez Samy. Tous les matins, il faisait le tour des abreuvoirs en jeep. Il nous a appris à conduire, à prendre soin des animaux, à respecter la terre et nous disait : 'Si tu l'entretiens bien, elle te le rendra'. Aujourd'hui, on a tous un lopin de terre, des bêtes et des chevaux. »



Famille Henri Creugnet Noël 1961 (de gauche à droite) : Eugène Louis, Georges (R) Henri, Berthe née Siret, la maman, Eugénie et les jumelles Héléne et Marguerite.

Du champ à l'assiette à l'hôtel Creugnet

Les rouleurs et les gens de passage s'y arrêtaient pour déguster fruits de mer fournis par les habitants des tribus, viande issue des élevages Creugnet et charcuterie préparée par Yvonne et Berthe. Le bon accueil et la bonne chère faisaient la réputation de l'établissement, devenu le magasin Chez Henri. Juste à côté, il y avait le bazar, transformé en boucherie dans les années 80 pour écouler « notre surproduction de viande. On abattait 40 chèvres par semaine et jusqu'à 200 à l'occasion des fêtes », indique Karleinz. Ses frères, Franz et Emmanuel, petits-fils de Georges (Raymond) et fils de Georges (Henri) en assurent encore la gestion.



Liste Boulouparis pour vous

La majorité municipale

Les événements actuels nous invitent à vous remercier pour la patience, la compréhension et la raison dont une grande partie d'entre vous fait preuve. Notre équipe municipale reste mobilisée pour vous apporter le service le plus efficace possible en ces temps troublés. Prenez soin de vous et n'hésitez pas à nous contacter si vous ou des connaissances sont dans le besoin.

La majorité municipale

Liste Ensemble développons Boulouparis

Contribution non communiquée

Liste Fa Muru Berepwari

Contribution non communiquée

Agenda



JUIN

Samedi 15

- **Marché AEMB**
de 7h à 12h au parc de la Oua Ya
Patrice Mahossem :
sacemaho@lagoon.nc

Samedi 21

- **Fête de la musique**
Parvis de la mairie de
17h à 21h

JUILLET

Dimanche 7

- **Marché de Tomo**
de 7h à 12h à la halle
du marché de Tomo
Contact :
marchedetomo@gmail.com

Samedi 13

- **Marché français**
Place de la mairie de
10h à 17h
- **Marche aux lampions
et lâcher de lanternes**
Place de la Mairie à
partir de 18h
sacemaho@lagoon.nc

Dimanche 14

- **dépôt de gerbes**
de 7h à 12h à la halle
du marché de Tomo
Contact :
marchedetomo@gmail.com

Samedi 20

- **Marché AEMB**
de 7h à 12h au parc de
la Oua Ya
Patrice Mahossem :
sacemaho@lagoon.nc



AOÛT

Dimanche 4

- **Marché de Tomo**
de 7h à 12h à la halle
du marché de Tomo
Contact :
marchedetomo@gmail.com

Samedi 17

- **Marché AEMB**
de 7h à 12h au parc de
la Oua Ya
Patrice Mahossem :
sacemaho@lagoon.nc

Samedi 24

- **Courses hippiques**
Hippodrome
de 10h à 16h
SHCB - 78 40 98
popofwood@hotmail.com

Jeudi 29

- **Thé dansant**
Centre culturel

SEPTEMBRE

Dimanche 1^{er}

- **Marché de Tomo**
de 7h à 12h à la halle
du marché de Tomo
Contact :
marchedetomo@gmail.com

Samedi 14

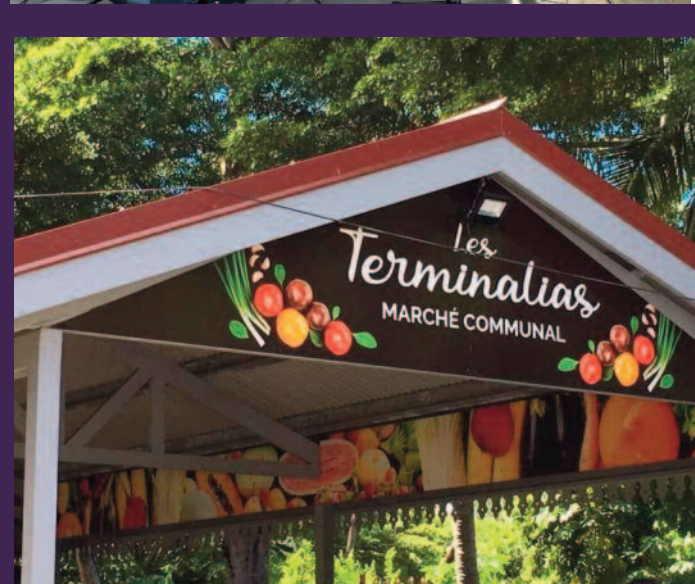
- **La Boulouparisienne**
Hippodrome de 9h à 14h

Samedi 21

- **Marché AEMB**
de 7h à 12h au parc de
la Oua Ya
Patrice Mahossem :
sacemaho@lagoon.nc

Samedi 28

- **Célébration**
20 ans de la chorale
les Dilettantes
Halle du Marché de
Tomo à 11h



Marché municipal les Terminalias

Du lundi au dimanche





PROGRAMME

Bi Bou

Disponibles à la
Bi Bou

Juillet

- Ateliers de lecture à voix haute pour les scolaires
- Fin des concours de Calligrammes & Dessin

Août

- Ateliers de lecture à voix haute pour les scolaires
- Semaines des Arts et de la Poésie Du 26 au 30 août Ateliers avec les scolaires.

Septembre

- Ateliers de lecture à voix haute pour les scolaires
- Sélection des petits champions de lecture à voix haute

du 1er mars au 26 juillet 2024

participez au
Concours de Calligrammes
ouvert à tout public

Annoncez-vous avec la disposition des vers et les caractères typographiques des lettres pour contribuer à donner, par votre mise en page, du sens au poème ci-dessous. Les / signalent le début et la fin de chaque vers de la liste d'origine. Répondez sur une page blanche ou de couleur, votre création et, si vous le souhaitez, illustrez-la.

Bibliothèque de Boulouparis 43 12 18

AU PETIT ciné

Juillet/Août/Septembre :

Ciné-débats

tous les 11 du mois

Les thèmes 2024

Feux, champignons, oiseaux, pâturages agroforestiers, plantes envahissantes, pourquoi planter des arbres ? ...

Projection à la demande

du 12 au 23 août

Projection à la demande pendant les périodes de vacances scolaires.

Projection de films

du 5 au 19 octobre



Plus de renseignements sur notre page Facebook :
Le Petit Ciné de Boulouparis

INFOS

ouverture
**DU LUNDI
AU VENDREDI**

8h30 - 15h30

LE SAMEDI

8h30 - 11h00

de janvier à décembre

- Cotisation par famille: **2 400 €**
- Avec carte aide médicale sud (sur présentation de la carte): **500 €**
- Séniors + 75 ans: **-50 %**
- **Gratuit** pour les enfants scolarisés dans la commune.

• WIFI : **100 €**

• Photocopies N/B : **50 €** la feuille

ouverture
**SPÉCIAL SÉNIORS
LE SAMEDI**

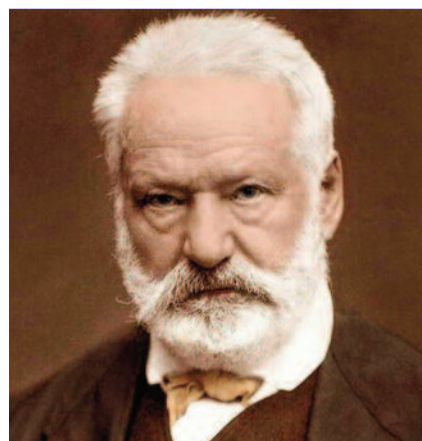
8h30 - 11h00

Fermeture **BIBOU
LE 15 AOÛT**

solutions jeux p. 21

(Jus-Rat-Scie-Queue-Parc)
Réponse : Jurassic Park
Rébus :

4) 1C - 2D - 3E - 4A - 5B
9G - 10H
3) 1F - 2C - 3J - 4E - 6B - 7A - 8G -
2) 1C - 2A - 3E - 4B - 5D
1) 1F - 2D - 3G - 4A - 5B - 6C - 7E
Corrigé :



« Les maîtres d'école
sont des jardiniers
en intelligences
humaines. »

Victor Hugo



Joue avec les ANIMAUX

1) Les animaux vivent tantôt en solitaire, tantôt en groupes. Les noms de ces derniers diffèrent selon les espèces. Pouvez-vous les retrouver ?

- | | |
|---|----------------|
| 1. abeilles, guêpes | a) une MEUTE |
| 2. poissons (généralement de même espèce), | b) une HARDE |
| 3. oiseaux (de même espèce), phoques, etc. | c) une MANADE |
| 4. loups, chiens | d) un BANC |
| 5. cerfs, sangliers | e) un TROUPEAU |
| 6. bœufs, chevaux, taureaux (en Provence) | f) un ESSAIM |
| 7. éléphants, zèbres, vaches, chèvres, etc. | g) une COLONIE |

2) Les habitats des animaux ont parfois des noms bien spécifiques. Les connaissez-vous ?

- | | |
|---------------------------|----------------|
| 1. l'ours | a) une ANTRE |
| 2. le lion | b) une BAUGE |
| 3. le lapin, le renard | c) une TANIÈRE |
| 4. le sanglier, le cochon | d) un GÎTE |
| 5. le lièvre | e) un TERRIER |

3) Pouvez-vous retrouver l'animal et son cri ?

- | | |
|---|---------------|
| 1. un crapaud, une grenouille | a) brait |
| 2. un éléphant, un rhinocéros | b) bêlent |
| 3. un lion | c) barrissent |
| 4. un cerf, un chevreuil | d) blatèrent |
| 5. un loup | e) hurle |
| 6. un mouton, une girafe, un phoque | f) coassent |
| 7. un âne | g) glapit |
| 8. un renard | h) croassent |
| 9. un chameau, un dromadaire, un bélier | i) brament |
| 10. un corbeau, une corneille | j) rugit |

4) A chacun sa crotte ! Les excréments portent des noms différents selon les animaux, lesquels ?

- | | |
|--|---------------|
| 1. un cheval (et les équidés en général) | a) la fiente |
| 2. un chien, un renard, un cerf et beaucoup d'autres | b) le guano |
| 3. une vache (et les bovins en général), un éléphant | c) le crottin |
| 4. un oiseau | d) la crotte |
| 5. un oiseau de mer, une chauve-souris | e) la bouse |

Rébus





ÉTAT CIVIL

Décès

POIROI Edite, Marie-Clémence,
le 23/02/2024
RAYNAUD Jean-Louis, Michel, François,
le 25/02/2024
AGAMALU Malia, Niuvanu,
le 15/03/2024
DEVILLERS Jérôme, Georges, Sylvain,
le 22/03/2024
MATHIEU Jeannine, Marie, Thérèse,
le 08/04/2024
MOINDOU Warren, Rudy, le
23/04/2024

Naissances

RICHMOND Zack, Dylan, Meitala, Styve,
le 21/01/2024
TOUPINIER Manoa, Terihaunui,
Maurice, le 08/02/2024
HOKAU Stan, Joseph, Watou, Vaum
le 22/02/2024
KABAR Isla, Clothilde, Yliindy
le 28/02/2024
KAQEA Dany, Ixöeë, Sipolio
le 29/02/2024
PERRARD Peyton, Ava, le 12/03/2024
MOISSON ESPOSITO Hélène, Daniella,
Dominique, le 27/03/2024

L'ÉCH DE BOULOUPARIS

Directeur de publication :
Pascal Vittori.
Rédaction :
Jérémy Coste, Marie-Hélène Merlini,

Maquette :
Demain | Impression : Artypo
Nombre d'exemplaires : 1 500
Photos : Thierry Labille, Christian
Stalli, Wolf vidéo, mairie de
Boulouparis, Victor Velter-
Shutterstock, Banana Shire Council,
DBS

Contact : 35 17 06 |
accueil@boulouparis.nc
www.boulouparis.nc

INFOS PRATIQUES

Permanences à la mairie

ORGANISMES	DATES	HORAIRES	CONTACTS
Chambre de métiers et de l'artisanat		8h à 12h, l'après midi sur RDV	Caroline Mussard 46 52 86 74 77 53
Boulouparis Solidarité	- - -	sur RDV	Rosemonde Verdier boulouparisolidarite@gmail.com
SIC	2 ^e mercredi de chaque mois	13h à 15h	28 23 16
Cafat	Lundi Mercredi Vendredi	13h à 16h 7h30 à 16h 7h30 à 13h	35 20 73
Adie		à partir de 8h	05 05 55
Crdc	Vendredi 26 juillet Vendredi 6 septembre	de 9h à 14h	
Assistante sociale	sur RDV	de 8h à 11h30	20 37 25

Permanences (bâtiment administratif) de la province Sud

Direction de la culture	4 ^e mercredi de chaque mois	8h30 à 11h30	Marie-José BELON 78 18 14 marie-jose.belon@province-sud.nc
Aide médicale	Mardi Vendredi	8h à 12h 8h à 11h30	20 37 28 20 37 27
Adie (Asso. pour le droit à l'initiative économique)			Dominique Deboffe 05 05 55 (N° vert) 79 46 52
Service Emploi	Mardi	8h30 à 11h sans RDV	Lolita Wamowe 20 37 27
Assistante sociale Sce du développement économique	Jeudi	8h à 11h	20 37 28 Élodie Faye 20 37 25
Pass pour la Réussite	Lundi au vendredi	8h à 12h	46 29 56
Médiatrices	Lundi, mercredi et jeudi. Mardi et vendredi sur le terrain	8h à 12h	Theresa 97 75 59 & 20 37 27 et Havana 83 58 32 & 20 37 26

CONTACTS

ACTIVITÉS DIVERSES

- Taxi Boulouparis : 74 05 03
- Taxi boat pour l'îlot Ténia Bouts d'Brousse : 76 42 38
- Surf, taxi boat, pique-nique Jackaroo (Marc) : 98 21 60 ou 77 51 48
- Chorale : (Brigitte) 83 68 57
- Danses modern jazz : 35 17 06 | 90 00 30 (Muriel & Fanny)
- Football :
- Association Sportive Boulouparis ASCB 77 12 62 (Franck)
- Union Sportive Kouergo USK 92 40 69 (Nelson)
- Taekwondo : (Ghislaine) 76 26 09
- Tennis : (Stéphane) 75 20 19
- Golf : (Michel) 89 42 98
- Yoga : (Blaise) 91 55 40

- Aïkido, sarbacane, Zentangle : 87 39 93 (Yannick)
- Courses hippiques : 78 40 98
- Hippodrome : 28 70 93
- Tai-Chi : 81 61 31
- Équitation : (Odon) 77 88 19
- Va'a : Tenia Vaa Club 76 45 66
- VTT : (Christophe) 53 07 28
- Atelier écriture : 82 17 73
- Centre aéré : 98 90 44
- Cours et ateliers de peinture : (Tehani) 98 64 29
- Origami : (Satomi) 87 39 93
- Camps de vacances : Ranch de l'îlot Puen : 46 96 74 Doucampo : 46 92 52 / 82 15 76 Fase : 76 83 02
- Ferme de chasse : 35 17 37
- Club Photo (Christian) 78 69 34
- Cours de guitare : (Laudiane) 71 13 53

ENSEIGNEMENT

- École primaire D.Mathieu : 35 17 19
- École maternelle du village : 35 19 09
- École maternelle de Nassirah : 35 17 52
- Institut de Formation de Boulouparis Nicole ISCH : 75 72 84

SANTÉ

- Médecins : METGE : 35 15 35 TRAN : 30 78 88
- Infirmier(e)s : LEDROIT : 78 00 45 LE GALLOIS : 75 71 56 DERUDDER : 82 30 55 CLAUDEPIERRE : 87 21 47 ROUCHOUSE (Tomo) : 74 22 41
- Auxiliaire de vie sociale/Aide médico-psychologique : service d'aide à domicile HBJ : 96 62 96
- Kinésithérapeute

BARDE et TORRO : 41 15 90

- Kinésithérapeute/Ostéopathe : SALOMON : 27 61 76 / 86 08 94
- Kinésithérapeute PLAS : 91 40 20 / 42 46 12
- Ostéopathe : 82 57 11
- Orthophoniste : 50 27 61
- Échographe : 44 09 44
- Sage-femme : 74 29 39
- Dentiste : 35 17 22
- Pharmacie : 43 46 86
- Ambulances : - SOS Boulouparis : 90 54 98 - Les Ambulances Tomo-Boulouparis : 41 12 40 / 76 29 96
- Vétérinaire : 44 28 66

SOLIDARITÉ

- Boulouparis solidarité : 85 20 22
- SOS Fraternité : Pour les personnes âgées, isolées, malades, ayant besoin de sou-

ten.
Barberine : 95 53 31
Didier : 76 99 83

URGENCES

- SAMU : 15
- Secours en mer : 16
- Questions relatives au COVID en cas de symptômes : 05 02 02
- Pompiers : 18
- Gendarmerie : 17
- Centre de Premiers Secours : 46 00 36

SERVICES PUBLICS

- BCI : 25 64 85
- OPT : 35 17 00
- CDE : 44 53 06
- DDR : 46 25 00
- Office Public Coutumier : 79 42 37
- Académie des langues kanaks : 43 95 94
- Aire coutumière : 35 42 38
- Déchèterie : 05 00 55

SERVICES MAIRIE

Service Accueil et Secrétariat (SAS) :

accueil@boulouparis.nc

Secrétariat du Maire :

secretariatdumaire@boulouparis.nc

Dir. Administrative et Financière (DAF) :

factures@boulouparis.nc

Régie des Recettes :

regie@boulouparis.nc

Service Technique (ST) :

servicetechnique@boulouparis.nc

Service Proximité (SP) :

serviceproximite@boulouparis.nc

Service Sureté Publique (SSP) :

gardeschampêtres@boulouparis.nc

ou ligne directe : 74 13 36

Chargée de mission « Communication, développement économique et touristique » :

c.chevalier@boulouparis.nc

Chargé de mission « Protocole et Logistique » :

c.chevalier1@boulouparis.nc

PERMANENCES SERVICE PROXIMITÉ

La mairie vient vers vous pour

vos principales démarches

Demandes de rendez-vous pour passeports et cartes d'identité | Renseignements CAFAT | Certificats et formulaires divers | Prise en compte de tous types de demandes

TOMO

Maison des associations de 8h à 10h

Jeudi 4 juillet | Jeudi 1^{er} août

Jeudi 5 septembre

TRIBU DE OUIANANE

Maison commune de 10h30 à 12h30

Jeudi 4 juillet | Jeudi 5 septembre

TRIBU DE NASSIRAH

Maison commune de 13h à 15h

Jeudi 4 juillet | Jeudi 5 septembre

TRIBU DE KOUERGOA

Maison commune de 10h30 à 12h30

Jeudi 1^{er} août

TRIBU DE OUITCHAMBO

Maison commune de 13h à 15h

Jeudi 1^{er} août

TOMO : ramassage des déchets verts

Merci de poser vos déchets en bordure de voie publique la semaine qui précède la collecte.

LUNDI 5 AOÛT

En dehors des dates, nous vous rappelons que le dépôt de déchets verts sur l'espace public est interdit.

Concernant les autres secteurs de la commune, vous pouvez déposer vos déchets directement à la déchèterie du village ouverte :

du lundi au vendredi : 8h | 11h et 13h | 17h
samedi : 8h | 11h et 13h | 16h
dimanche : 8h | 11h

Banana Shire's got a Twin

Pour préserver l'authenticité, nous avons choisi de conserver cet article en « version originale ».
Si vous souhaitez lire cet article en français, retrouvez-le sur notre page Facebook.

As international twins go, Banana Shire and Boulouparis clearly aren't identical. While Boulouparis is a beautiful Pacific Island fringed by a tropical blue sea, Banana Shire is in Central Queensland, about 100km from the sea, and is comprised of large swathes of flat, fertile farming and grazing land snaked by long, wide brown rivers and a range of winding sandstone canyons.

There are no bananas grown in Banana Shire. Wheat, sorghum, cotton and legume crops all head from Banana Shire to markets worldwide, but the only bananas you'll find are in the supermarket.

The name 'Banana Shire' carries a fascinating history. It was inspired by a local legend from the 1860s, when a yellowish bullock named Banana, a favourite of local stockmen, played a crucial role in herding wild cattle into holding yards for many years. When Banana passed away, the gully was named in his honour. A town sprouted around this site in 1881, with a population of 122, and eventually, a Shire was declared, adopting the name 'Banana Shire'.

Nowadays, the Shire covers 28,610 square kilometres and has a population of 14,513 people. It has significantly grown thanks to coal, first discovered in 1860 but only mined in the 1920s. From then until now, the Shire has become home to several coal mines, a power station, gold mines, and productive farming and grazing land. The key to Banana Shire's economic success has been its diversity.



Biloela is the largest community, with a population of 7,038, and is home to the Shire's administration centre. Sport and recreation play a major role in the lifestyle of Banana Shire residents, with over 390 community and sporting groups to choose from. Biloela supports the Callide Power Station, Callide Coal Mine, and Teys Bros Meatworks. It is a small, thriving, community-minded town with a culturally diverse population. Eleven other smaller towns pepper the Shire, each with its own natural beauty and charm. Presently, Banana Shire is at the forefront of a significant transformation as the Australian government shifts its focus from coal to renewable energy. This transition is marked by the planned construction of 21 renewable projects in the Shire, which, while promising, also pose a set of challenges, including the need for housing, roads, and infrastructure. While inland, the area is



naturally beautiful and a popular tourist destination, with Isla Gorge and the Dawson River as the Shire's signature destinations. Lake Callide draws thousands of fishing enthusiasts from across the nation and Banana

Shire hosts several notable fishing competitions each year.

For more information about Banana Shire, head to our tourism website www.sandstonewonders.com.au

