

Saison
des feux

5

L'ÉCHO



DE BOULOUPARIS

BULLETIN MUNICIPAL DE LA COMMUNE DE BOULOUPARIS

Oct. | 2024 | #12



Les actus	5
L'AFM NC	10
L'offre de soins de santé	12
Résidence Harmonie	16
Boulouparis côté pratique	24



ILS ONT FAIT
BOULOUPARIS 18



Bonjour à toutes et tous,

Malgré la crise que nous traversons collectivement, je me réjouis de constater que notre économie et notre société font preuve de résilience. Les Calédoniens résistent et certains qui en ont la capacité, continuent d'investir et de créer de l'emploi.

Certes, la situation reste délicate et il faudra du temps pour retrouver une dynamique de croissance, cependant, des signaux positifs apparaissent et ils sont porteurs d'espoir.

En tant que président de l'association française des maires (AFM), je m'efforce quotidiennement de sensibiliser l'État et nos partenaires sur la nécessité d'aider les communes à faire face aux défis qui se présentent. En effet, les équipes municipales sont au contact de la population et assurent une solidarité indispensable. C'est avec les associations et les bénévoles que je tiens à remercier, que les mairies identifient les difficultés et tentent d'y répondre avec des moyens limités. Pour ces raisons, je défends auprès des ministères la nécessité de financer directement les communes afin de compenser la diminution des subventions locales. En la matière vous le verrez dans le dossier consacré aux actions déployées par l'AFM tout ce que j'ai mis en œuvre pour atteindre cet objectif et obtenir en 2025 les moyens de nos actions de solidarité et d'investissement (p.10).

Concernant l'investissement, je me réjouis d'observer nos entrepreneurs locaux reprendre leurs chantiers et parfois, se lancer dans de nouvelles activités. Une page de ce numéro est dédiée aux travaux qui redémarrent et aux commerces qui ouvriront bientôt, offrant de nouveaux services (p.7).

Un autre dossier me préoccupe et j'ai chargé Josiane Lechanteur, adjointe en charge des affaires sanitaires, ainsi que Jeremy Coste, le secrétaire général, d'y travailler avec énergie. C'est la question de l'offre médicale et des infrastructures de santé. Depuis 2020, je me bats pour que Boulouparis soit aussi bien traitée que les autres communes de notre taille et je continue de le faire, a fortiori aujourd'hui où les personnels de santé s'interrogent sur leur avenir en Nouvelle-Calédonie. À Boulouparis, certains professionnels envisagent d'interrompre leur activité ou l'ont déjà fait mais d'autres comptent s'installer. Chacun pourra découvrir dans ce numéro un dossier spécial « santé » rappelant notre plan d'action, nos progrès et notre stratégie pour garantir à Boulouparis un niveau de santé correct malgré la crise (p.12).

Tous ces dossiers, je les défends dans l'intérêt de tous, de nos jeunes, de nos familles et de nos personnes âgées qui méritent que mon équipe et moi nous tenions à leurs côtés.

Bonne lecture.

Pascal Vittori
Le maire



L'IMAGE DU MOIS

Malgré les difficultés, la construction du centre de secours se poursuit. Ouverture prévue en fin d'année.





Un 14 juillet dans la sobriété

L'édition 2024, sans marche aux lampions et banquet républicain, a été célébrée « modestement mais avec fierté et enthousiasme » comme l'a rappelé le premier édile, Pascal Vittori. Officiels, garde-champêtres, chef du centre de secours de Boulouparis et représentants de l'association des sauveteurs en mer étaient présents.



Après le traditionnel dépôt de gerbes au Monument aux Morts, situé place de la mairie, les exposants de la commune invitaient à un moment de partage entre citoyens et institutions, en tenant un mini marché de produits locaux, à proximité.



Un dictionnaire pour les CE2

Le mardi 20 août 2024 et comme chaque année, l'association Vocabulivre a remis, en partenariat avec la mairie et l'APE Daniel Mathieu, un dictionnaire à chaque élève en CE2 de l'école Daniel Mathieu.

La magie opère toujours avec Guy Raguin !

Le 11 septembre 2024, à 14h au centre culturel de Boulouparis, les enfants de la commune ont assisté, gratuitement, au spectacle de magie, de ventriloquie et de sculptures de ballons de Guy Raguin. Une représentation offerte par le Rotary Club Nouméa Ouen Toro.



Boulouparis 2024

Prévu initialement en juin, le centre de vacances et de loisirs (CVL) s'est déroulé du 5 au 16 août 2024, en plein JO de Paris 2024. Pour l'occasion, une soixantaine d'enfants, âgés de 3 à 13 ans, a pu s'initier au va'a, au taekwondo et au football puis s'amuser lors de mini compétitions.

Saison des feux

19 sapeurs-pompiers volontaires formés !

Anticiper la préparation de la saison sèche propice aux feux est l'objectif du service intercommunal d'incendie et de secours du SIVM sud. Avec la formation de 19 sapeurs-pompiers volontaires (SPV), des forces supplémentaires viennent épauler les équipes professionnelles en place, sur les communes de Boulouparis et La Foa.



7 chefs d'agrès feux de forêt, responsables de véhicule d'intervention et 12 nouveaux équipiers feux de forêt ont été formés, tout récemment.

10 d'entre eux, recrutés à la mi-août en tant que volontaires, rejoignent les forces incendie et secours du SIVM sud. Malgré le contexte de mai dernier et la fermeture du centre de formation, les formations programmées début 2024 par le SIVM sud ont pu être maintenues ! « Nous les avons organisées dans nos 2 centres de secours du secteur, avec l'aide de nos pompiers formateurs et sur le terrain pour les manœuvres, en lien avec la sécurité civile », explique le chef de service intercommunal d'incendie et de secours du SIVM sud, Maël Kerlaguer.

Engagement quotidien

Le service intercommunal ne compte pas en rester là, puisque les recrutements de SPV se poursuivent. Pour postuler, il faut avoir entre 18 et 50 ans, être salarié ou non, motivé, disponible et prêt à suivre des formations. « On espère encore former de nouveaux pompiers volontaires d'ici la fin de l'année 2024.

Ensuite, à nous de les fidéliser, d'années en années, et de les aider à monter en compétence. Lorsqu'ils s'engagent sur le long terme, c'est une réussite pour nous.

Pendant cette période de forte sollicitation pour nos personnels et de pression permanente, toutes les équipes professionnelles et volontaires restent mobilisées pour faire face au service à la personne et à la saison des feux, qui peut durer jusqu'en avril 2025. Ces interventions sont longues, épuisantes et difficiles à cause de la température extérieure élevée, de la fumée tout autour de nous et du fait qu'il fasse encore plus chaud au contact du feu. »

Entre le 1^{er} août et le 16 septembre 2024, 70 interventions pour feux de forêt ont déjà eu lieu sur le secteur de Boulouparis, La Foa, Farino, Moindou, Sarraméa.



RAPPEL

des bonnes pratiques

- 3 mois avant la saison, nettoyer et débroussailler autour des habitations pour éviter qu'un feu se propage de la végétation au sol jusqu'aux arbres,
- Éviter de laisser des espaces en friche et d'utiliser des gyrobroyeurs,
- Libérer les accès aux abords des maisons, cabanons, bâtiments,
- Suivre la publication des niveaux de vigilance feux de forêt,
- Ne jamais laisser un feu sans surveillance.



La vidéo protection installée à Bouraké

L'usage des installations aux abords du wharf de Bouraké est aujourd'hui sécurisé, grâce au dispositif de vidéo protection par caméra. « Suite à des dégradations de biens constatés sur le site, la population était en attente d'une solution pour la protection de leurs moyens de transport : voitures, bateaux. Désormais, une surveillance 24h/24h est opérationnelle », précise le maire, Pascal Vittori.



VISITE

LOUIS LE FRANC À BOULOUPARIS



1300
factures
sont éditées,
chaque trimestre,
pour les ordures
ménagères.

Améliorer la gestion des factures

Les Boulouparisiens n'ayant pas reçu leur facture pour les ordures ménagères des 2^{ème} et 3^{ème} trimestres 2024 peuvent demander l'envoi par mail ou la récupérer à la régie des recettes, aux horaires d'ouverture habituels : le lundi de 13h à 16h, le mercredi de 7h30 à 16h et le vendredi de 7h30 à 13h.

À savoir qu'au regard du contexte insurrectionnel, le montant de la redevance du 2^{ème} trimestre 2024 a exceptionnellement été réduit.

Pour le règlement de vos factures, il est possible de privilégier le prélèvement automatique, en remplissant un formulaire ou d'opter pour le virement bancaire. Dès lors que la date limite de paiement est dépassée, le règlement s'effectue obligatoirement à la trésorerie de la province Sud, située dans les locaux de la mairie de Nouméa. Pour régler par virement, récupérer le RIB auprès de la régie des recettes de la mairie.

Après les événements du 13 mai, le haut-commissaire s'est rendu à Bourail, La Foa et Boulouparis pour faire un point avec les maires sur la situation de crise. Une initiative appréciée.

* L'association française des maires de Nouvelle-Calédonie et l'association des maires de Nouvelle-Calédonie.

La sécurité et la situation des finances communales étaient au cœur de la visite de Louis Le Franc, venu constater de visu et assurer les collectivités du soutien de l'État. « *Toute l'équipe et moi-même étions contents*, confie Pascal Vittori. *À Boulouparis, les problèmes de sécurité ont été nombreux et importants : barrages filtrants, vols de véhicules, départs de feu de brousse et sur des bâtiments, caméras de vidéo protection dégradées. Les dégâts sont estimés à 10 millions !* » Cela a également été l'occasion d'exprimer les besoins à court terme et d'aborder la nouvelle organisation du quotidien. « *Je lui ai fait savoir que le maintien de renforts de gendarmerie sur la durée était une nécessité, et qu'une demande d'aide financière à l'État avait été cosignée par les deux associations de maires : l'AFM NC et l'AMNC* pour une compensation, partielle ou totale, de la perte des subventions de fonctionnement, suite au désistement du gouvernement local. Le haut-commissaire s'est engagé à la transmettre. D'ici la fin de l'année, les communes pensent pouvoir couvrir leurs dépenses de fonctionnement. La plupart d'entre elles ont déjà gelé les recrutements avec le non-remplacement des départs à la retraite et supprimé le budget des festivités.* »

Vignette obligatoire pour sa poubelle



Dans le cadre des efforts continus de la municipalité pour améliorer la gestion des déchets dans notre commune, un système de vignettes a été mis en place pour toutes les poubelles à collecter à domicile. Ces vignettes autocollantes sont fournies par la mairie et sont à récupérer sur place auprès de la régie des recettes aux jours et heures de permanences suivants :

lundi : 13h à 16h | mercredi : 7h30 à 16h | vendredi : 7h30 à 13h

Ensuite, cette vignette doit être collée de manière visible sur chaque bac à poubelle. Sans elle, votre poubelle ne pourra plus être collectée par les équipes. **Pour toutes questions, contacter le 35 17 06.**

La municipalité aide les commerçants à embellir leurs espaces

Suite à plusieurs échanges avec les commerçants, deux dispositifs de valorisation des commerces de proximité ont été proposés. Le 1^{er} dispositif offre davantage de visibilité et d'attractivité aux devantures commerciales, tout en créant une harmonie au niveau des enseignes extérieures. « *Validé lors du dernier conseil municipal, ce projet d'accompagnement pour le développement de l'attractivité économique de la commune a ravi les commerçants*, indique Jean-Michel Laval, conseiller délégué au développement économique. *Une subvention unique de 150 000 francs est accordée par commerçant pour disposer d'une façade repeinte et d'un mobilier urbain commun à tous, appelé totem, arborant la signalétique du commerce et les services proposés* ». Un commerçant a d'ores et déjà bénéficié de la subvention. Celles et ceux souhaitant suivre son exemple, peuvent se renseigner à la mairie pour savoir s'ils répondent aux conditions exigées. Si le commerce intègre le dispositif, le commerçant se mettra en contact avec le prestataire retenu puis transmettra la facture à la mairie. D'ici la fin de l'année, le 2^{ème} dispositif consacré à la sécurisation des commerces sera mis en place, avec la création d'un fonds de financement pour concevoir des équipements de sécurité.



Nouveaux à Boulouparis !



Petit resto gros la cale
Le retour d'un restaurant au cœur du village

La galerie Commerciale rose des vents
De nouveaux commerces à Boulouparis





Le projet de la STEP de Tontouta PRÉSENTÉ À TOMO

La télérelève débarque à Boulouparis



Depuis le mois de septembre, la Calédonienne des eaux (CDE), en partenariat avec la commune, déploie le dispositif de la télérelève des compteurs d'eau pour faciliter la gestion du budget eau de chaque abonné.

Ce déploiement débutera par l'installation d'émetteurs de télérelève. Les premières zones concernées sont le village, Port-Ouenghi et Bouraké. L'avantage de ce dispositif est multiple :

- permettre la transmission quotidienne, et à distance, des index de consommation d'eau, en toute sécurité et fiabilité,
- éditer une facturation précise de la consommation réelle de chaque abonné, et non plus basée sur des estimations,
- recevoir des alertes en cas de fuite sous 4 jours par SMS ou email, afin de limiter les pertes en eau et de préserver la ressource,
- mettre fin aux dérangements à domicile pour effectuer la relève manuelle du compteur.
- suivre sa consommation d'eau au jour le jour sur internet (<https://cde.toutsurmoneau.nc>) et devenir peut-être un consommateur, en réalisant des économies.

Jeudi 12 septembre 2024, à Tomo, le maire conviait les habitants à une réunion publique consacrée au projet de la STEP (ou station de transfert d'énergie par pompage-turbinage). Un projet visant à réduire les coûts de production de l'électricité, dans le cadre de la transition énergétique calédonienne.



En présence du maire et de ses adjoints, Serge Roussin-Bouchard, chef du projet STEP chez Enercal a exposé à une trentaine de personnes le principe de fonctionnement de la station, les études réalisées depuis un an et la finalité des sondages actuellement en cours. « *On réalise ces sondages hélicoptérés sur la ligne de crête, à l'endroit où l'implantation des conduites d'eau est envisagée. L'objet de ces reconnaissances est d'appréhender la qualité du terrain* », indique Serge Roussin-Bouchard. Ce projet piloté par Enercal, serait situé à Tontouta Rivière sur une concession minière en fin de vie, exploitée par la Société Minière Georges Montagnat.

Décision de faire ou pas en 2026

Si les résultats des études sont conformes aux attentes, le projet pourrait être lancé courant 2026 et la mise en service programmée pour fin 2030. Avec ce système, les excédents de production solaire sont utilisés pour pomper l'eau d'un bassin inférieur vers un bassin supérieur. En soirée, au moment des pics de consommation, l'eau est relâchée pour produire de l'hydroélectricité en passant dans des turbines, qui actionnent des alternateurs. Il existe plus d'une soixantaine de STEP en activité ou en construction, principalement en Métropole, en Chine, au Japon et aux États-Unis.



La zone est à fort potentiel de production solaire et à proximité de la ligne de transport de l'électricité.

Tomo

Un marché avec vue sur mer



Lieu de rencontres entre Boulouparisiens, habitants de Bourail, Nouméa ou La Foa et visiteurs de passage, ce rendez-vous mensuel met en valeur les produits du terroir calédonien de 20 à 30 exposants. **« En août dernier, après 2 mois d'interruption, les exposants étaient ravis de retrouver leurs petites habitudes et de proposer légumes, fruits de mer et produits locaux transformés à la vente »**, confie Marie Bulé,

présidente depuis 4 ans de l'association du marché de Tomo. En plus d'être une sortie agréable, ce marché donne l'occasion de se réapprovisionner en produits frais, tout en offrant la possibilité de déguster sur place et à l'ombre des plats cuisinés (salades de cerf, de poulpe, de crabe ou de poisson), brochettes et pâtisseries. On y trouve aussi les incontournables spécialités de chez nous : saucisson de cerf, petit salé, achards de langouste, de trocas, de coquilles longs ou de citrons, purée de piment, confitures, sirops et jus fait maison. Pour embellir la maison, plantes vertes et fleurs coupées sont aussi proposées.

« Dans les mois à venir, on aimerait rendre notre marché plus animé. On sollicite les autres associations de la commune qui souhaiteraient présenter des danses, des défilés de mode locale ou organiser des ateliers pour les enfants. »

Prochains marchés

Dimanches 6 octobre et 3 novembre, de 7h à 12h
FB Association du marché de Tomo
Renseignements : 87 26 79

3C Assurances

« Certaines compagnies proposent des garanties émeutes »

Installée au village de Boulouparis depuis 2 ans, Catherine Siret est conseiller courtier. Son travail consiste à dénicher le meilleur contrat, pour particulier et professionnel, auprès des assurances avec lesquelles son agence est partenaire. En cette période de crise assurantielle, ce service de proximité s'avère capital.

« On connaît une période difficile, lorsque les assurances refusent de nouvelles souscriptions, ne couvrent plus de risques dans certaines zones, ne proposent plus certains contrats et retirent la garantie émeutes en envoyant des avenants à leurs clients », avoue Catherine Siret, conseiller courtier. Des clients l'ont alors sollicitée pour trouver une solution à leurs attentes. **« Ils m'ont fait confiance et je les remercie. Dans tous les cas, je recommande de se renseigner pour connaître les autres options, parce qu'il est possible de trouver un autre assureur. Toutes les compagnies d'assurances ne pratiquent pas la même politique »**, assure Catherine

Siret. Quelle que soit la commune de résidence du souscripteur potentiel, **« j'interroge d'autres compagnies et certaines d'entre elles continuent de conserver la garantie « émeutes » pour les contrats multirisques habitation, automobiles, flottes. Concernant la multirisque professionnelle (dommages aux biens), à l'heure actuelle, il est pratiquement impossible de souscrire de nouveaux contrats avec la garantie « émeutes »** conclut la gérante de 3C Assurances.





L'AFM NC SUR TOUS LES FRONTS



Élu président de l'association française des maires de Nouvelle-Calédonie (AFM NC), le 25 avril 2024, Pascal Vittori a rapidement mis le pied à l'étrier. Tour d'horizon des travaux accomplis, suivant la feuille de route.

En l'espace de 4 mois, un travail régulier a été effectué par le président de l'AFM NC et le bureau de l'association pour atteindre les objectifs fixés. Cela s'est traduit par la multiplication des rencontres au bénéfice des 11 communes membres et de l'ensemble des 33 communes. Le but : informer des difficultés budgétaires des communes, solliciter soutien et accompagnement, parler développement économique et social et, dans le même temps, faire connaître les missions de l'association. « *En rencontrant, les interlocuteurs concernés et attentifs à nos demandes : on fait remonter nos besoins à tous les niveaux de l'administration* », argumente Pascal Vittori. Ainsi, l'association des maires de France (l'AMF), les provinces, le gouvernement local, le haut-commissariat, le ministère, le Sénat ou encore l'Élysée lors de la visite éclair du président Macron ont été approchés pour « *aborder plus sereinement l'année 2025 concernant les dépenses courantes**. »

* Les dépenses courantes communales : salaires, ramassage des ordures, eau, électricité, carburant, entretien des espaces verts, personnels de surveillance et d'entretien des écoles, transport et cantine scolaires en partie refacturés aux parents.

Les finances

Demande d'augmentation exceptionnelle de la dotation globale de fonctionnement, examinée dans le cadre du projet de loi des finances pour 2025. Elle compenserait tout ou partie des pertes des subventions de fonctionnement versées par la Nouvelle-Calédonie.

Réunion technique avec les représentants de Bercy et des banques locales sur le recours à l'emprunt et les difficultés rencontrées pour recevoir les indemnités des assurances.

Réunion avec 3 membres du gouvernement local et leurs cabinets pour évoquer la refondation du modèle calédonien (le plan S2R), les maires étant amenés à participer au processus.

Demande d'aides financières à la direction des finances publiques (DGFIP) et point général sur les inquiétudes, quant à la diminution des dotations de la Nouvelle-Calédonie, étant donné que les calculs seront basés sur les recettes fiscales 2024, inférieures à celles de 2023.

Le réseau

Alerte lancée auprès de l'association des maires de France (l'AMF) concernant le risque d'effondrement du budget 2025 des communes. Leurs principales ressources de fonctionnement provenant des recettes fiscales de la Nouvelle-Calédonie.

Soutien de l'AMF, via son président David Lisnard pour la demande exceptionnelle de l'augmentation de la dotation globale de fonctionnement.

L'AMF a convié l'AFM-NC pour une présentation de la situation des communes calédoniennes en introduction du 106^{ème} Congrès : « La commune, heureusement ! », organisée du 19 au 21 novembre 2024.

Soutien du Sénat, chambre du Parlement représentant les collectivités locales et défendant leurs intérêts, pour la demande d'aide financière à l'État.

Participation des maires aux discussions institutionnelles pour parler financement et compétences des communes.

Participation à la réunion avec le président Macron, lors de sa venue éclair, la ministre sortante des Outre-mer et le haut-commissaire.



Avis donné à la commission sur le Pacte nickel siégeant au Congrès.

Travaux communs

Demande d'augmentation exceptionnelle de la dotation globale de fonctionnement co-portée avec l'AMNC, dont le président est Florentin Dedane, maire de Pouébo, pour compenser le désistement du gouvernement local.

Développement économique et social

Soutien de la demande du maire du Mont-Dore pour le projet de la route de contournement.

Projet de demande pour la prise de mesures contre l'absentéisme des scolaires, estimé à 20-25 %, et source de délinquance à laquelle les communes pourraient être confrontées.

Rencontre du comité directeur d'Enercal pour lui remonter la vision des maires sur la politique et la sécurité énergétique, « *une inquiétude de la population. À ce propos, que toutes les équipes soient remerciées pour avoir maintenu la production et l'alimentation électrique des Calédoniens, malgré les attaques sur les infrastructures* ».

40 ans
CRÉÉE EN 1985
l'AFM NC fêtera ses 40 ans
d'existence... en 2025.

AFM NC

43 82 81 - afm@afm.asso.nc

Facebook : AFM

Association Française des
Maires de Nouvelle-Calédonie
Assemblée générale une fois
par mois

Le bureau :

Vice-présidentes, Florence
Rolland (maire de La Foa) et
Maryline D'Arcangelo (maire
de Païta); secrétaire; Alcide
Ponga (maire de Kouaoua);
trésorier, Eddy Lecourieux
(maire du Mont-Dore)

Les membres : Communes
de Boulouparis, Bourail,
Dumbéa, Farino, Ile des Pins,
Kouaoua, La Foa, Moindou,
Mont-Dore, Nouméa et Païta.

Les résultats obtenus

Réussir à sensibiliser le président Macron lors de sa venue à l'envoi de forces de l'ordre supplémentaires.

Engagement de la ministre sortante, Marie Guévenoux, pour le versement d'une avance de trésorerie aux communes : le reliquat de la dotation globale de fonctionnement 2024.

Investissement de l'État, début 2025, pour la reconstruction des écoles dans les communes concernées.

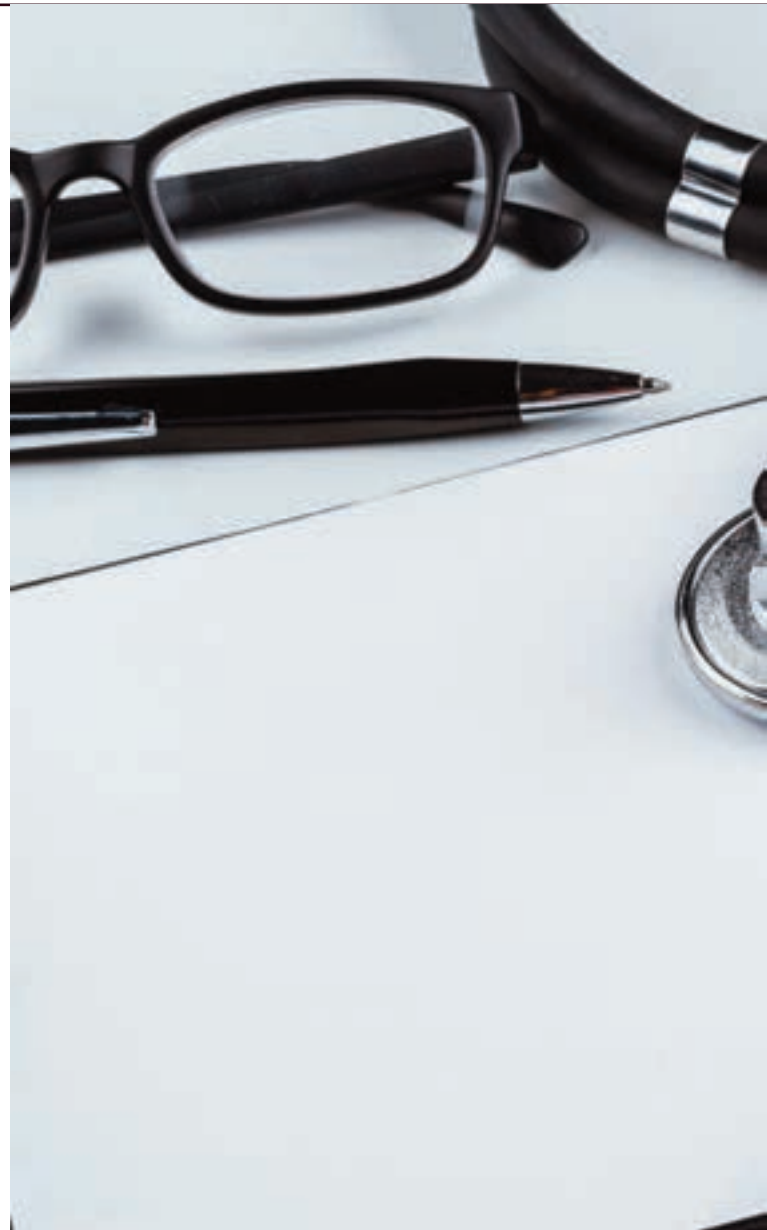
Le versement aux communes d'une partie des 2 milliards de francs accordés par l'État en juillet 2014.

L'OFFRE DE SOINS DE SANTÉ

LA PRIORITÉ des priorités !

La municipalité met tout en œuvre pour qu'un accès à des services de proximité soit retrouvé très rapidement, avec un fonctionnement pérenne pour le bien-être des habitants. Une urgence d'autant plus vive que « quelques mouvements de population ont été recensés ces derniers mois : regroupement familial, retour en tribu ou au village ou accueil de personnes en recherche d'une zone sécurisée. Il s'en est suivi une dizaine de nouvelles inscriptions dans nos écoles », constate le maire, Pascal Vittori. Pour arriver à ce changement, la mairie est d'ores et déjà passée à l'action : signature d'une convention de partenariat entre le SAMU, la mairie et le gouvernement local pour raccourcir les délais d'intervention ; participation à l'achat, avec le SIVM sud, d'un véhicule de secours à personne actuellement en commande ; planification de la mise en service du local SUAP (voir encadré) ; aide à l'installation pour les médecins. À ce propos, un jeune docteur pourrait bien en être le premier bénéficiaire. Quelles sont les spécificités d'un métier de santé exercé en Brousse ?

Témoignages.



Dr Olivier Metge,
ancien médecin généraliste au village

Après des études de médecine à la Réunion, le Dr Metge arrive en Calédonie par bateau. Ayant travaillé dans des zones isolées aux Marquises et à Futuna, il va exercer pendant des années en dispensaire, à Bourail et à La Foa avant d'ouvrir son cabinet.

Vous avez quitté Boulouparis, après 3 ans d'exercice en libéral, qu'avez-vous apprécié durant ces années ?

Olivier Metge : J'ai beaucoup apprécié le relationnel avec les gens de la terre et la diversité de ma patientèle, de Bouraké à Port Ouenghi et des tribus de Ouitchambo et Nassirah. En 13 ans d'activités en Brousse, j'ai aimé pouvoir prendre le temps de la consultation et tutoyer tous mes patients pour les mettre à l'aise et essayer de vulgariser mon discours de médecin. L'échange sur un pied d'égalité était important pour moi, qui ai toujours recherché la relation vraie et de proximité. Il y a aussi l'ambiance



« On a espoir qu'un médecin prenne le relais du Dr Metge et que le Dr Tran se positionne ou pas pour mi-temps entre Boulouparis et La Foa. »

Josiane Lechanteur,
6^{ème} adjointe en charge des affaires sanitaires.

Votre cabinet sera-t-il repris ?

Il est prévu que le cabinet soit repris par un jeune médecin, un enfant de la commune, très motivé. Il cherche à s'installer depuis 2 ans.

Selon vous, et dans votre activité, comment améliorer l'offre de soins de la commune ?

En cabinet, le travail pourrait se faire en groupe avec le soutien régulier de médecins remplaçants. Ou bien, il faudrait plutôt 2 associés au lieu de 2 cabinets qui, sans vouloir l'être, sont en concurrence. On se partagerait la clientèle toute la semaine avec une ouverture du cabinet le samedi et une pharmacie qui fonctionnerait normalement sur le long terme, pour éviter de mettre les patients en difficulté, notamment au niveau de leur budget. Certains venaient en taxi ! Non seulement, cela a un coût mais, en plus, s'il faut revenir pour acheter ses médicaments à la pharmacie..., ça devient compliqué.

de village, qui m'a plu, parce que tu te retrouves parfois à soigner tous les membres d'une même famille. Et les familles sont grandes !

Vous êtes un partisan de la proximité avec vos patients. Comment avez-vous annoncé votre départ ?

Dès le mois de juin, j'ai expliqué les raisons de mon départ à chacun de mes patients. Même s'ils étaient tristes, tous ont été compréhensifs. Plus mon départ approchait, et plus, on en parlait... tous les jours. Ce qui me console est de les avoir tous vus avant mon départ, même si le plus dur à gérer émotionnellement concerne les patients avec des pathologies lourdes.

Comment était votre patientèle ?

Tolérante et patiente parce qu'elle acceptait mes retards, je les remercie, et en attente de discussion avec leur médecin. Elle apprécie aussi d'être accompagnée. Marie, ma secrétaire médicale faisait cela parfaitement bien et effectuait un suivi personnalisé : prises de rendez-vous, lien permanent avec l'hôpital, etc. Lorsque j'ai repris le cabinet, elle travaillait déjà avec mon prédécesseur, le Dr Diascorn. En plus, c'est une fille du coin.



Rachida Elouardi,

pharmacienne remplaçante au village

Depuis le 18 janvier 2024 et jusqu'à fin novembre, Rachida Elouardi remplace le pharmacien titulaire Antoine Rambaud. Quel accompagnement propose-t-elle à la clientèle et aux professionnels ?

Depuis votre arrivée, il y a bientôt un an, qu'avez-vous mis en place ?

Avec Shirley, Tina et Patricia, nous avons ré-agencé l'intérieur du local pour mieux présenter les différentes familles de produits pour les soins d'hygiène et de confort et aider le client à les trouver plus facilement. Les tarifs ont été refaits et l'équipe a été mise à contribution pour réaliser les étiquetages des produits. Les horaires d'ouverture sont fixes, et depuis les événements de mai dernier, la pharmacie est ouverte en journée continue et le samedi matin. Les clients trouvent que c'est beaucoup mieux et nous avons remarqué le retour d'anciens clients et l'arrivée de nouveaux. J'avoue que ça a été un challenge de regagner la confiance des habitants.

Selon vous, quelle offre de service devrait être proposée aux habitants ?

Une officine doit être ouverte 6 jours sur 7 et être approvisionnée pour servir le client et le patient. En plus des médicaments en version générique ou pas délivrés sous ordonnance, le client doit y trouver du médicament d'appoint pour soigner ses petits bobos, un début de rhume ou de mal de gorge, des produits de soins essentiels, de la nouveauté et de la parapharmacie. En tant que professionnel de santé et commerçant, on se doit de proposer un service et du conseil, tout en travaillant en bonne entente avec les médecins. Nous ne faisons pas uniquement acte de présence. Nous contrôlons les ordonnances et associations, dans certains cas, des conseils personnalisés étant donné que nous connaissons les prescriptions et la pharmacologie.

Comment s'organisent les livraisons de médicaments ?

En Brousse, il y a une unique livraison de médicaments par jour. Si, après 10h, une personne demande un médicament que je n'ai pas en stock, la livraison ne sera possible que le lendemain. J'essaie de faire le plein au début du mois et d'avoir les traitements à temps pour nos patients, au moment où ils se présentent au comptoir. Ça leur évite de revenir car certains n'ont pas de voiture. Prévoir un stock suffisant, autant que possible fait aussi partie de notre travail. D'où l'importance de maintenir une bonne trésorerie. On continue de faire en sorte que les clients aient leurs traitements au moment où ils en ont besoin.



Des liens professionnels peuvent-ils exister entre pharmacien et médecin ?

Oui, bien-sûr, nos activités sont liées. Notre entente coule de source puisque d'un côté, le médecin souhaite que le traitement prescrit soit remis à son patient et de l'autre, le pharmacien est présent pour le lui remettre. Il nous arrive d'échanger sur la disponibilité d'un médicament pour le remplacer par un autre et je reste ouverte un peu plus longtemps, si le médecin a des consultations tardives. En sortant, le patient aura un besoin urgent. On ne peut pas laisser les gens dans la difficulté. De même avoir un bon contact avec la clientèle et anticiper ses besoins permet de tisser du lien. Par exemple, s'il y a une prise d'antibiotiques, mon rôle est de recommander un complément alimentaire pour préserver la flore intestinale pendant la durée du traitement. Ou encore mettre une commande de côté pour éviter toute rupture dans un traitement au long cours. Les gens sont attachés à leur pharmacie. À nous de les fidéliser, d'être souriant, empathique, à l'écoute et de rendre service.

Pharmacie de Boulouparis
Lundi au vendredi 8h-16h.
Samedi 8h-12h.



« Le maire se démène pour que les presque 4 000 habitants de Boulouparis, qui ont besoin de produits de soins et de médicaments disposent d'une pharmacie fonctionnant normalement. »

« Lorsque la pharmacie de Boulouparis est fermée, il faut se rendre à La Foa, à Tontouta ou à la pharmacie de garde. »

Josiane Lechanteur,
6^{ème} adjointe en charge des affaires sanitaires.

Dr Willy Tran

médecin généraliste au village

Installé à Boulouparis, qu'appréciez-vous dans l'exercice de votre profession en Brousse ?

Cela fait 10 ans maintenant que je vis en Calédonie. Comme je ne veux pas travailler à Nouméa pour me retrouver dans les embouteillages, je préfère exercer mon métier en Brousse et ça m'a changé la vie. Le relationnel avec les patients est de meilleure qualité : ils sont gentils, disponibles et moins stressés. Ce qui permet de prendre le temps pendant la consultation. C'est-à-dire de pouvoir expliquer certains détails pour un traitement par exemple et de m'assurer que le message que je veux faire passer est bien compris par le patient, d'apporter des conseils complémentaires par rapport à une pathologie ou bien d'effectuer un suivi régulier de leur santé. Au bout du compte, le patient bénéficie d'une meilleure prise en charge.

Votre cabinet est ouvert pratiquement tous les jours !

Je travaille tous les mercredis et samedis matin et je suis très disponible. En dehors de mes heures ouvrables au cabinet, je suis joignable en permanence par téléphone et je traite tous les appels. Une fois, j'ai même reçu un appel téléphonique du maire me demandant de me rendre sur un accident de la route. Ce cas de figure est exceptionnel puisqu'en général c'est la plate-forme téléphonique du Samu, le 15, qui vous contacte en cas de secours d'urgence pour aider à l'organisation de l'intervention ou à la qualification des soins à apporter au blessé. Et puis, ayant bénéfi-



cié de l'aide à l'installation de la province Sud, je suis tenu d'assurer la continuité des soins dans le respect de la réglementation. Donc, il m'arrive d'effectuer des remplacements à Thio, à La Foa et à Bourail. J'ai même déjà été appelé pour me rendre à l'île des pins avant que le dispensaire ne soit fermé du fait de la situation actuelle.

Que pensez-vous de l'idée de travailler à plusieurs médecins s'il n'y avait qu'un seul cabinet sur la commune ?

L'idée est bonne, car il y a partage de frais, mais à condition de trouver les bons partenaires.

UN LOCAL SUAP pour la nouvelle caserne

Le chantier de construction a repris, début août, dès que les conditions de sécurité étaient réunies. Dans le futur centre de secours de Boulouparis, un local sera dédié au secours d'urgence aux personnes (SUAP), une activité de secours à victimes gérée par les pompiers. « *En l'absence de dispensaire, il reste à définir avec la province Sud les conditions de l'exploitation et la mise en œuvre de ce type de soins, et d'identifier la source du fonctionnement* », précise Brice Régent, directeur du SIVM Sud. La livraison du bâtiment étant « *prévue pour décembre 2024 et sa mise en service dans la foulée* », le SIVM Sud s'organise pour disposer de moyens de secours suffisants. « *On recrute 10 à 15 pompiers volontaires (SPV) supplémentaires pour renouveler et renforcer les équipes et on prévoit l'acquisition d'un VSAV (véhicule de secours et d'assistance aux victimes), sorte d'ambulance tout terrain en cofinancement avec la mairie. Il devrait être basé à la caserne courant 2025.* »



« *Grâce à la convention SAMU, mairie et gouvernement, s'il y a urgence, le SAMU coordonne l'évacuation du malade avec l'ambulancier disponible et le plus proche, à Tomo ou Boulouparis.* »

« *La nuit et le week-end, il n'y a pas de médecin de garde à Boulouparis. Le malade doit être transporté au Médipôle.* »

Josiane Lechanteur,
6^{ème} adjointe en charge des affaires sanitaires.



RÉSIDENCE HARMONIE

Une pension familiale ouvre à Boulouparis



La structure gérée par Sheila Launay est située à 4 km du village, sur une propriété arborée de fruitiers de 18 ha. Elle accueille des personnes en situation de handicap et des personnes âgées, en pension complète depuis octobre 2024.

Boulouparisienne d'adoption depuis 14 ans, Sheila Launay a exercé plusieurs métiers : vendeuse chez Tranduc et Boulouparis pêche passion, secrétaire administrative chez Pacifique ossature et préparatrice en paniers de légumes issus de l'agriculture familiale. En 2023, cette mère de famille décide d'une reconversion professionnelle dans l'activité de service à la personne. « *J'en fais depuis plusieurs années sans m'en rendre compte. Je m'occupe du suivi médical de mon frère, qui est autonome et vit avec nous, et comme bénévole à Boulouparis Solidarité, je visitais les seniors et organisais les thés partagés.* » Pour décrire et rédiger son projet, Sheila se renseigne à la direction de l'emploi et du logement et bénéficie d'un accompagnement à l'école de la réussite. « *Par la suite, j'ai fait des immersions professionnelles puis j'ai déposé mon dossier à la DPASS Sud, en juillet 2023.* »



Obtention de l'agrément DPASS Sud

Après une période dédiée à divers entretiens (évaluation psychologique, enquête sociale, visite des locaux pour vérifier la mise aux normes sanitaires pour l'accueil de personnes adultes), « *j'ai obtenu mon agrément d'accueillant familial à titre onéreux pour 5 ans, en janvier 2024, pour 3 personnes homme ou femme* », se réjouit la gérante. Personnes âgées ou jeunes adultes en situation de handicap, dont l'état de santé ne nécessite ni surveillance médicale ni soins constants, peuvent être accueillis et bénéficier du cadre de vie familial de la résidence. La vie quotidienne s'organisera pour maintenir un maximum d'autonomie et de lien social.

Organiser la vie collective

Par conséquent, Sheila prévoit de faire vivre la pension à travers des activités : repas personnalisés en fonction de la pathologie du résident, préparés collectivement et servis dans la salle de vie commune ; ateliers socio-récréatifs et manuels (jeux de société ou de mémoire, jardinage, cuisine) ou sensoriels (musique, visionnage de films) pour se divertir, en se rapprochant du réseau associatif de la commune. S'ajoute à ses idées, « *la création d'une mini ferme pédagogique, en plus du maraîchage plein champs, du jardin potager et de la volière à pigeons, qui existent déjà.* » D'autres services à la charge du résident seraient possibles : transport, coiffeur, podologue voire visites d'intervenants médico-sociaux (médecin, infirmière, kiné). « *Mon mari Michel sera mon binôme et remplaçant lorsque je devrais m'absenter pour une course. Il s'occupera de la logistique et de la maintenance. Claudia mon aide-ménagère s'occupera de l'entretien de la pension et viendra en renfort en cas de sorties.* » À l'avenir, si l'agrément évolue, la pension pourrait accueillir jusqu'à 5 personnes.

Contact : 87 52 73
FB Résidence Harmonie -
residence.harmonie@outlook.com

Maël Kerleguer à l'honneur

Faire le métier qu'on aime est le plus beau des parcours

Après avoir managé les équipes et assuré le suivi quotidien des véhicules, en tant que chef du centre de La Foa, Maël Kerleguer prend du galon. Il est nommé chef de service intercommunal d'incendie et de secours au SIVM sud, en juin 2024.

À 31 ans, le Calédonien s'occupe à présent du développement et du maintien de la qualité du service intercommunal : secours d'urgence aux personnes, protection des biens et de l'environnement au SIVM Sud. Une mission menée avec les 2 chefs des centres de secours à La Foa et Boulouparis.

Tout en travaillant conjointement avec la sécurité civile. « **Comme tous les pompiers, mon but était de monter dans les camions et partir en intervention, mais pas forcément de devenir officier, ni de commander** », reconnaît modestement, le capitaine et chef de corps Maël Kerleguer, 18 années d'expérience.

De JSP à pompier professionnel

Sportif en athlétisme et en triathlon avec l'ASPTT, il rejoint la section JSP 2006 du centre de secours Lucien Parent à Nouméa. Il a 13 ans et découvre l'univers des pompiers, qu'il ne quittera plus. « **J'ai fait du secours à personne jusqu'à mes 18 ans. Ensuite, j'ai pu partir au feu, ce qui nous fait tous vibrer malgré les risques liés aux fumées et à la chaleur.** » En préparant un BTS qu'il va obtenir, il s'engage comme pompier volontaire. « **L'amour du métier m'a été transmis par mes encadrants : Marc Ajapunhya, Laurent Thomas, Pierre Nicolas... J'étais de garde le week-end et pendant les vacances, soit en caserne soit pour la surveillance des plages. Parfois, je terminais ma garde à 8h et j'allais en cours !** » Motivé et déterminé, Maël passe et réussit le concours de pompier professionnel.

Servir, partager et innover

Au transfert des compétences, il y a l'opportunité de monter en compétences. Poussé par ses pairs, le sapeur devenu caporal-chef vise le concours d'officier, est reçu et intègre l'école nationale supérieure des officiers de sapeurs-pompiers. Après cela, affecté à Bourail puis à La Foa, où il accède au poste de chef de centre et un 3^{ème} concours plus tard, Maël obtient le grade de capitaine à 31 ans. « **J'ai fait le choix de participer au développement des sapeurs-pompiers et de la sécurité civile, surtout en brousse. Il y a des besoins alors on essaie d'étendre cette culture de sécurité civile pour servir la cause et la population, tout en servant la corporation et en gardant une bonne cohésion entre nous.** »





Georges GUERLAIN

Un homme de tête, au contact et à la plume faciles



Le couple Guerlain, Georges et Irène.

Maire de Boulouparis pendant 11 ans, de 1972 à 1983, Georges Guerlain a développé la première filière ostréicole à la Ouenghi et le réseau routier. Homme affable, doté d'une âme de leader, il a marqué son temps par son ouverture d'esprit.

L'histoire de la famille Guerlain est étroitement liée aux voyages. Emmanuel, le père de Georges est né à Cayenne (Guyane) un 25 décembre 1882 et a eu une belle carrière dans la haute fonction publique. Il est d'abord gouverneur de Guyane et ensuite nommé commissaire résident aux Nouvelles-Hébrides (actuellement le Vanuatu). Avec sa femme, Céleste Langlois, originaire de Clermont-en-Argonne (canton situé à côté de Verdun à l'est de la France), il sont parents de Paul, ingénieur des ponts et chaussées, qui participa à la construction de l'hôpital de Port-Vila, et Georges, technicien dans les radiocommunications maritimes. Dans les années 50, la famille s'en-voile pour la Calédonie, Emmanuel

Guerlain étant affecté au poste de secrétaire général dans la haute administration générale.

Une carrière dans les télécommunications

A Nouméa, Georges est embauché au BCR, le bureau central radiotélégraphique, surnommé « l'usine à télégrammes ». Dans ce temps-là, les liaisons internationales sont exploitées uniquement par voie radio. Le réseau des télécommunications se développant, il rejoint l'office des postes et télécommunications créé en 1958 et gravit les échelons jusqu'à devenir chef de centre hors classe. Dans le même temps, il fonde une famille avec Irène Briat, également née aux Nouvelles-Hébrides de parents bretons, qui donne naissance à 2 garçons : Paul et Jean. Paul âgé de 80 ans replonge dans les souvenirs familiaux, et parle de la carrière de son père. « A un moment donné, les communications s'arrêtaient à minuit. Après une demande faite à l'assemblée territoriale, mon père s'est occupé

Carte d'identité d'Emmanuel Guerlain, père de Georges, grand-père de Paul et Jean.

de la veille 24h/24h. Plus tard, il deviendra directeur de l'ensemble des stations radios de Nouméa et de la station côtière qu'on appelle aujourd'hui la tour OPT. Les télécommunications ont été toute sa vie ! »

Élevage d'huîtres à la Ouenghi

À sa retraite, Georges est attiré par l'aventure de l'entrepreneuriat. « L'idée de mon père était de faire de l'ostréiculture. On est même allés, mon frère et moi, en apprentissage avec lui à Marennes-Oléron ! » Dans les années 70, dégagé de ses obligations professionnelles, le couple s'installe en bord de mer sur une concession à la Ouenghi, lieu propice pour cette activité. Le développement aquacole et de cultures marines est en plein essor et des expérimentations de techniques de production se font dans la baie de Saint-Vincent et de la Ouenghi, sous l'égide d'un universitaire-chercheur : le professeur François Doumange, père de la crevette calédonienne. A ce moment-là, il est directeur de l'Agence de développement des pêches pour les îles du Pacifique Sud, dont le siège se trouve à la CPS.





(4ème en partant de la gauche) Georges Guerlain, en tant que maire rencontre le grand chef Kays à la tribu de Nassirah.

(en bas) Pendant une réunion de travail à Boulouparis : Georges Guerlain aux côtés de monsieur Eriau, le haussaire, nommé citoyen d'honneur de la commune.

Une affaire qui marche !

« Monsieur Doumange était un ami de mon père, et avec monsieur Derigeard, ils discutaient souvent de ces sujets-là. Les bassins aquacoles de la Ouenghi composaient le premier parc expérimental du territoire. Après, il y a eu une éclosion. (...) A un certain moment, Jean, devenu un vrai broussard, a quitté le village pour venir s'occuper de l'élevage d'huîtres à la Ouenghi. »

Dans un document de l'Ifremer, on peut lire que dans les années 70, des premiers essais d'élevage d'huîtres de roche sont réalisés par monsieur Guerlain sur sa concession à la Ouenghi, en s'appuyant sur du captage naturel. Et des essais d'huîtres japonaises le seront aussi. « J'étais le commercial et monsieur Doumange m'emmenait toujours avec lui à la CPS pour prendre les commandes. Je faisais les livraisons pour les particuliers et dans les restaurants et je m'occupais du magasin à Magenta, qui a fermé depuis. On a commencé en bas de l'échelle, avec une table et une chaise et au fil des années, l'affaire s'est développée. » Le développement d'une filière ostréicole stable est toujours d'actualité. Fin 2023, deux initiatives étaient recensées à Ouatom et Port Ouenghi.

« Au service de tous »

Puis, Georges Guerlain entre en politique. Il est élu maire en 1972 et un an après, décide d'ajouter un 's' à Boulouparis. Voici donc l'origine de ces deux orthographes ! « J'avais 28 ans lors de son premier mandat et je garde le souvenir d'un homme de tête qui n'exposait pas sa connaissance à tous vents et s'entendait avec toute personne. Il avait le contact facile et appréciait de discuter avec les habitants. J'ai hérité cela de lui. Lorsque j'avais une lettre à écrire, je lui demandais son aide parce qu'il avait la plume facile. Au service de tous, il recevait tout le monde, qu'ils vivent au village ou en tribu. Quand ses obligations étaient terminées, il mettait son chapeau de paille, prenait son moulinet et partait à la pêche. »



Liste Boulouparis pour vous

Malgré la crise, notre majorité reste mobilisée pour offrir aux jeunes et à nos enfants un quotidien le plus heureux possible.

À plusieurs occasion ces dernières semaines, des activités ludiques se sont déroulées dans notre commune.

Les enfants ont pu profiter d'un spectacle de Guy Raguin offert par le Rotary Club de Nouméa Ouen Toro et de centres de vacances et de loisirs proposant de nombreuses animations.

Nous avons tenu à maintenir ces activités car nous considérons qu'il est indispensable que les enfants soient réunis et pratiquent ensemble des activités à la fois pédagogiques et divertissantes.

Dans une logique de maîtrise drastique des comptes publics, nous ne sacrifions pas les budgets consacrés aux jeunes. C'est pourquoi, nous avons aussi maintenu tous les services liés à la scolarité tels que les transports et la cantine qui ont malheureusement été interrompus dans de nombreuses communes du territoire.

Dans cette perspective encore, notre majorité a fait le choix de préserver la réalisation de la base nautique. Les travaux doivent démarrer d'ici la fin du premier trimestre 2025.

Pour la majorité,

Valérie TRAHAN,

adjointe en charge de l'enseignement et de la vie périscolaire.

Valentine TOFILI,

adjointe en charge de la jeunesse et des sports.

Liste Ensemble développons Boulouparis

Contribution non communiquée

Liste Fa Muru Berepwari

Contribution non communiquée

Agenda

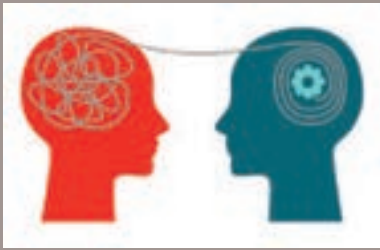
OCTOBRE

Dimanche 6

- **Marché de Tomo**
de 7h à 12h à la halle
du marché de Tomo
Contact :
marchedetomo@gmail.com

Mercredi 9

- **Conférence**



santé mentale
De 9h30 à 11h30 au
centre socio culturel
ASH & CHS

Samedi 19

- **Marché AEMB**
de 7h à 12h au parc de
la Oua Ya
Patrice Mahossem :
sacemaho@lagoon.nc

NOVEMBRE

Dimanche 3

- **Marché de Tomo**
de 7h à 12h à la halle
du marché de Tomo
Contact :
marchedetomo@gmail.com

Lundi 11

- **Dépôts de gerbes**
À 11h30 au monument
aux morts

Samedi 16

- **Marché AEMB**
de 7h à 12h au parc de
la Oua Ya
Patrice Mahossem :
sacemaho@lagoon.nc



DÉCEMBRE

Samedi 21

- **Marché AEMB**
de 7h à 12h au parc de
la Oua Ya
Patrice Mahossem :
sacemaho@lagoon.nc

Dimanche 22

- **Marché de Noël et ar-
rivée du Père Noël**
À 16h place de la mairie



Marché municipal
les Terminalias
Du lundi au dimanche



TROUVEZ LES 7 DIFFÉRENCES



Entaille sur le tricorne - La main gauche derrière la carte - Le foulard
l'avant bras - La dague - La main gauche derrière la carte - Le foulard
Bouton veste à gauche - Bandage sur



PROGRAMME

Bi Bou

octobre

Sélection des petits champions de lecture à voix haute

novembre

Championnat de lecture à voix haute.

décembre

Fêtons Noël à la Bibou
Fermeture annuelle 23 décembre 2024 au 27 janvier 2025



Semaine des arts à la Bi Bou

Le Capitaine Silver et son équipage ont posés l'ancre à la Bi Bou et proposé des ateliers pour les scolaires durant la première quinzaine de septembre

Au programme :

- Crée ton masque de pirate
- Nœud et boussole avec le Capitaine Silver
- Message bouteille avec Cat la Rebelle
- Chant de Pirate avec Pat la Rouge

Regardez les photos des pirates sur notre page Facebook.

AU PETIT ciné

Octobre/Novembre/Décembre :

Ateliers éducatifs pour les scolaires

Ciné-débats

tous les 11 du mois

Feux, champignons, oiseaux, pâturages agroforestiers, plantes envahissantes, pourquoi planter des arbres ? ...

Projection à la demande

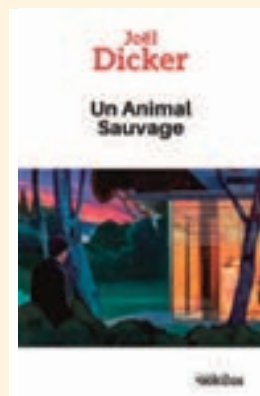
du 5 au 19 octobre

Projection à la demande pendant les périodes de vacances scolaires.



Plus de renseignements sur notre page Facebook :
Le Petit Ciné de Boulouparis

Disponibles à la
Bi Bou



Joue avec les mots





INFOS

ouverture
**DU LUNDI
AU VENDREDI**
8h30 - 15h30
LE SAMEDI
8h30 - 11h00

de janvier à décembre
• Cotisation par famille: **2 400 €**
• Avec carte aide médicale sud (sur présentation de la carte): **500 €**
• Séniors + 75 ans: **-50 %**
• **Gratuit** pour les enfants scolarisés dans la commune.

• WIFI : **100 €**
• Photocopies N/B : **50 €** la feuille

ouverture
**SPÉCIAL
SÉNIORS
LE SAMEDI**
8h30 - 11h00

Fermeture BIBOU
les 1^{er} et 11 novembre



solutions

Mot mystère : Océan
ancré - ancre - vague - bateau - bouée - mouette - hublot - gouvernail - gouvernille - coquillage - crabe - phare - île



ÉTAT CIVIL

INFOS PRATIQUES

Décès

GUIEYSSE Angélo, Henri, Clément
le 07/04/2024
COLIN-PERNET Alain, Serge, Gérard
le 16/05/2024
BARRETEAU Josiane, Arlette
le 17/05/2024
ACHMAT Saniem
le 19/05/2024
AIRIMA Alain
le 29/05/2024
TEIN-NALAH Ariel, Boiloha, Devah
le 13/07/2024
le CACO Marc, Hippolyte, Dionota
15/08/2024

Naissances

ROUBY Laila, Meg, Shirley, Louise
le 13/07/2024

Permanences à la mairie

ORGANISMES	DATES	HORAIRES	CONTACTS
Guichet Numérique Mairie de Boulouparis	Tous les mardis et mercredis		35 17 06
Chambre des métiers et de l'artisanat	sur RDV		Caroline Mussard 46 52 86 74 77 53
Boulouparis Solidarité	sur RDV		Rosemonde Verdier boulouparisolidarite @gmail.com
SIC	vendredi 20/09/24 vendredi 18/10/24 vendredi 22/11/24 vendredi 20/12/24	8h à 12h	28 23 16
Cafat	Lundi Mercredi Vendredi	13h à 16h 7h30 à 16h 7h30 à 13h	35 20 73
Adie	Tous les mardis	8h30 à 15h	05 05 55
Crdc	Vendredi 6/9/24 vendredi 18/10/24 vendredi 29/11/24	9h à 14h	
Assistante sociale	sur RDV	8h à 11h30	20 37 25

Permanences (bâtiment administratif) de la province Sud

Espace numérique (MSPI) (Bourse, Aide Médicale)	Du lundi au vendredi	8h30-11h30 12h15-15h30	20 37 25
Direction de l'Emploi et du Logement	lundi, mardi, jeudi et vendredi	8h00-11h30 12h15-15h30	20 37 27
DPASS - SAS Service Actions Sociales	lundi, mardi, jeudi et vendredi	sur RDV	20 37 25
Médiatrices (MSPI)	mardi, jeudi, vendredi	8h00-11h30 12h15-15h30	20 37 26 ou 20 35 25
DDET Dir. du Dév. Eco. et du Tourisme	mardi et jeudi	7h30-11h30 12h30-16h	20 37 25 20 39 28

L'ÉCHO DE BOULOUPARIS

Directeur de publication :
Pascal Vittori.
Rédaction :
Jérémy Coste, Marie-Hélène Merlini,

Maquette :
Demain | Impression : Artypo
Nombre d'exemplaires : 1 500
Photos : Thierry Labille, Christian
Stalli, Wolf vidéo, mairie de
Boulouparis, Famille Guerlain,
commune de Huahine, ville de
Nouméa, DBS, Enercal

Contact : 35 17 06 |
accueil@boulouparis.nc
www.boulouparis.nc

CONTACTS

ACTIVITÉS DIVERSES

- Taxi Boulouparis : 74 05 03
- Taxi boat pour l'îlot Ténia Bouts d'Brousse : 76 42 38
- Surf, taxi boat, pique-nique Jackaroo (Marc) : 98 21 60 ou 77 51 48
- Chorale : (Brigitte) 83 68 57
- Danses modern jazz : 35 17 06 | 90 00 30 (Muriel & Fanny)
- Football :
- Association Sportive Boulouparis ASCB 77 12 62 (Franck)
- Union Sportive Kouer-goïa USK 92 40 69 (Nelson)
- Taekwondo : (Ghislaine) 76 26 09
- Tennis : (Stéphane) 75 20 19
- Golf : (Michel) 89 42 98
- Yoga : (Blaise) 91 55 40

- Aïkido, sarbacane, Zentangle : 87 39 93 (Yannick)
- Courses hippiques : 78 40 98
- Hippodrome : 28 70 93
- Tai-Chi : 81 61 31
- Équitation : (Odon) 77 88 19
- Va'a : Tenia Vaa Club 76 45 66
- VTT : (Christophe) 53 07 28
- Atelier écriture : 82 17 73
- Centre aéré : 98 90 44
- Cours et ateliers de peinture : (Tehani) 98 64 29
- Origami : (Satomi) 87 39 93
- Camps de vacances : Ranch de l'îlot Puen : 46 96 74 Doucampo : 46 92 52 / 82 15 76 Fase : 76 83 02
- Ferme de chasse : 35 17 37
- Club Photo (Christian) 78 69 34
- Cours de guitare : (Laudiane) 71 13 53

ENSEIGNEMENT

- École primaire D.Mathieu : 35 17 19
- École maternelle du village : 35 19 09
- École maternelle de Nassirah : 35 17 52
- Institut de Formation de Boulouparis Nicole ISCH : 75 72 84

SANTÉ

- Médecins : METGE : 35 15 35 TRAN : 30 78 88
- Infirmier(e)s : LEDROIT : 78 00 45 LE GALLOIS : 75 71 56 DERUDDER : 82 30 55 CLAUDEPIERRE : 87 21 47 ROUCHOUSE (Tomo) : 74 22 41
- Auxiliaire de vie sociale/Aide médico-psychologique : service d'aide à domicile HBJ : 96 62 96
- Kinésithérapeute

BARDE et TORRO : 41 15 90

- Kinésithérapeute/ Ostéopathe : SALOMON : 27 61 76 / 86 08 94
- Kinésithérapeute PLAS : 91 40 20 / 42 46 12
- Ostéopathe : 82 57 11
- Orthophoniste : 50 27 61
- Échographe : 44 09 44
- Sage-femme : 74 29 39
- Dentiste : 35 17 22
- Pharmacie : 43 46 86
- Ambulances : - SOS Boulouparis : 90 54 98 - Les Ambulances Tomo-Boulouparis : 41 12 40 / 76 29 96
- Vétérinaire : 44 28 66

SOLIDARITÉ

- Boulouparis solidarité : 85 20 22
- SOS Fraternité : Pour les personnes âgées, isolées, malades, ayant besoin de sou-

ten.
Barberine : 95 53 31
Didier : 76 99 83

URGENCES

- SAMU : 15
- Secours en mer : 16
- Questions relatives au COVID en cas de symptômes : 05 02 02
- Pompiers : 18
- Gendarmerie : 17
- Centre de Premiers Secours : 46 00 36

SERVICES PUBLICS

- BCI : 25 64 85
- OPT : 35 17 00
- CDE : 44 53 06
- DDR : 46 25 00
- Office Public Coutumier : 79 42 37
- Académie des langues kanaks : 43 95 94
- Aire coutumière : 35 42 38
- Déchèterie : 05 00 55

SERVICES MAIRIE

Service Accueil et Secrétariat (SAS) :

accueil@boulouparis.nc

Secrétariat du Maire :

secretariatdumaire@boulouparis.nc

Dir. Administrative et Financière (DAF) :

factures@boulouparis.nc

Régie des Recettes :

regie@boulouparis.nc

Service Technique (ST) :

servicetechnique@boulouparis.nc

Service Proximité (SP) :

serviceproximite@boulouparis.nc

Service Sureté Publique (SSP) :

gardeschampêtres@boulouparis.nc

ou ligne directe : 74 13 36

Chargée de mission « Communication, développement économique et touristique » :

c.chevalier@boulouparis.nc

Chargé de mission « Protocole et Logistique » :

c.chevalier1@boulouparis.nc

PERMANENCES SERVICE PROXIMITÉ

La mairie vient vers vous pour vos principales démarches

Demandes de rendez-vous pour passeports et cartes d'identité | Renseignements CAFAT | Certificats et formulaires divers | Prise en compte de tous types de demandes

TOMO

Maison des associations de 8h à 10h

Jeudi 7 novembre

Jeudi 5 décembre

DÉCHETTERIE

du lundi au vendredi :

8h | 11h et 13h | 17h

samedi : 8h | 11h et 13h | 16h

dimanche : 8h | 11h

Huahine, l'île FEMME

Entre Boulouparis et Huahine, la distance peut sembler énorme (4 524 km) et pourtant, en 2 clics et moins de 7 heures de vol, le tour est joué.



Vue du pont de Maroe



Ponton Hawaiki nui au coucher de soleil

Avec ses 75 km² et 6 173 habitants, notre île présente plusieurs particularités qui contribuent à sa réputation d'île authentique.

Deux îles reliées par un pont, deux grandes baies de part et d'autre, huit communes associées dont une à cheval sur les deux îles, des zones encore inaccessibles excepté par bateau, ses montagnes totalement vierges, ses sites archéologiques et, par-dessus tout, des légendes propres à chaque district et une

histoire commune.

C'est ainsi que notre Heiva i Huahine, festival culturel qui pérennise d'année en année nos chants, danses, percussions et sports traditionnels au mois de juillet, permet aux anciens et aux plus jeunes de se rassembler dans nos villages afin de mettre en scène les figures glorieuses ou de hauts faits du passé. La transmission des savoirs ancestraux n'est pas un vain mot sur notre île.

Destination touristique en plein essor, Huahine compte 2 hôtels, 4 restaurants, une quinzaine de pensions de familles, des snacks et des roulottes, et de très nombreuses locations saisonnières. Côté mer, deux à trois bateaux de croisière y font escale chaque semaine, ainsi qu'une pléiade de voiliers et yachts. Les activités connexes sont florissantes : tours en 4x4 ou en bateau, randonnée pédestre, locations diverses, peinture sur pareo, poterie et ferme perlière, distillerie... sans oublier les produits locaux frais vendus le long du front de mer à Fare : fruits, légumes, poissons du lagon et du large.

La protection de l'environnement est un engagement fort de notre commune en concertation avec les associations de l'île. La mise en œuvre du Rahui sur l'ensemble de nos huit districts est en passe d'aboutir ; la participation au concours « J'embellis ma commune » permet, depuis plusieurs années, d'offrir un cadre végétal très attrayant à nos villages et bords de route.

Un projet d'envergure dans le domaine de la transition énergétique et soutenu par la SPL Te uira api no te mau motu, vise à assurer 60 % de la production électrique au travers d'installations photovoltaïques qui seront implantées sur le domaine communal.

Enfin, nous avons ouvert notre bibliothèque municipale début

août dans un bâtiment scolaire à Fare ; ainsi, les classes finissant à 12h30 depuis la rentrée 2024-2025, les élèves ont tout loisir de venir explorer nos ouvrages de littérature océanienne et générale.

tahitourisme.pf/iles-et-archipels/iles-de-la-societe/huahine/

Vue du lac de Faauna nui à Maeva

